



Výroční zpráva
2002

**ING Management
Services, s.r.o.**

Životní pojištění, penzijní připojištění,
spoření, investice

www.ing.cz 800 159 159



Tradice od roku 1845

OBSAH

ÚVOD	3
PROFIL ING	5
ZÁKLADNÍ ÚDAJE O SPOLEČNOSTI	10
VÝROK AUDITORA	11
ZPRÁVA O VZTAZÍCH	12
ÚČETNÍ ZÁVĚRKA 2002	17
ÚČETNÍ ZÁVĚRKA 2001	38

Obsah



Vážení partneři,

Přes bouřlivý vývoj na světových finančních trzích se skupině ING podařilo ukončit rok 2002 s uspokojivými výsledky. Většina klíčových provozních ukazatelů rostla dostatečným tempem. Jak v České republice tak na Slovensku přinesly naše aktivity značné zisky, které nás díky pozici skupiny na obou trzích utvrzují v přesvědčení, že můžeme i do budoucna očekávat zajímavý růst.

ČESKÁ REPUBLIKA

S hrubým ziskem ve výši 1,13 miliard Kč si ve všech klíčových číslech ING výrazně polepšila a udržela si tak přední pozici na trhu. Podařilo se nám uspět především v těch aktivitách, které považujeme za naši silnou stránku: program zaměstnaneckých výhod, nabídky životního pojištění a penzijního připojištění či služby korporátního bankovníctví. Počet klientů nám meziročně vzrostl o 19 % a překročil 500 000, a to zejména díky výraznému úspěchu v podobě smlouvy s největším zaměstnavatelem v zemi, Českými drahami. Počet firemních klientů, kteří využívají náš „na míru šitý“ program zaměstnaneckých výhod, vzrostl ze 4889 v roce 2001 na současných téměř 6000 podniků.

Rok 2002 byl významným také díky zahájení partnerství s Českou fotbalovou asociací. Prostřednictvím podpory Českého národního fotbalového týmu, jako i týmů regionálních a mládežnických, získala ING větší povědomí u mnoha příznivců nejoblíbenějšího domácího sportu, kteří jsou zároveň potenciálními klienty.

Loňský rok však nepřinesl pouze dobré zprávy. Zničující povodně patřily zcela určitě k těm nejsmutnějším událostem roku 2002. ING nabídla pomoc

Úvod



Ron van Oijen
Předseda výkonné rady ING
pro Českou a Slovenskou
republiku

svým klientům ve formě urychlení vyřízení žádostí o výplatu. Společnost rovněž věnovala jeden a půl milionu korun na charitativní účely.

SLOVENSKO

Obchodní aktivity ING na Slovensku zaznamenaly pozoruhodné výsledky ve všech důležitých oblastech. Hrubý zisk vloni vzrostl o 14 % na 431 milionů Sk. Bratislavská pobočka bankovní divize ING vykázala skvělý nárůst celkových aktiv o 89,4 % do výše 46,6 miliardy slovenských korun. V lednu jsme vstoupili na retailový bankovní trh se spořicími účtem ING Konto. Díky mimořádně zajímavému zhodnocení se tento produkt úspěšně uvedl na trh a za rok byly na vkladech uloženy téměř 2 miliardy korun.

Stali jsme se generálním partnerem mistrů světa v ledním hokeji v roce 2002 - v květnu získal Slovenský národní hokejový tým poprvé ve své historii světový titul na mistrovství ve Švédsku. Rovněž jsme se stali partnery Slovenské hokejové síně slávy. V neposlední řadě jsme se představili v roli sponzora fenomenální slovenské plavkyně Martiny Moravcové, která se stala čestnou majitelkou prvního ING Konta.

Spolu s nizozemskou nadací Stichting Katholieke Noden Netherlands založila ING nadaci SOCIA. Jejím cílem je přispět ke společenským reformám prostřednictvím podpory znevýhodněných sociálních skupin a posilováním společenské solidarity u veřejnosti. Charitativní fond LION, založený vloni v listopadu, zahájil své první aktivity v oblasti pomoci lidem v tísní.

DOKONČUJEME INTEGRACI

Aktivity skupiny ING v České republice a na Slovensku byly v průběhu roku integrovány a tento proces dosáhl závěrečné fáze, která proběhne v roce

2003. Všechny současné aktivity, které fungovaly pod silnými značkami jako jsou Nationale-Nederlanden či ING Bank, již nyní vystupují pod společnou značkou ING. Jsme přesvědčeni, že díky našim integrovaným službám budeme dosahovat ještě lepších výsledků s maximálním využitím synergického potenciálu a úspory výdajů.

VÝHLED DO ROKU 2003

Nepříznivý vývoj ekonomiky v loňském a předloňském roce nám připomenul jak citlivý může finanční sektor být. Díky střízlivé investiční politice jsme se však vyhnuli rizikům plynoucím z turbulencí na finančních trzích. Na druhé straně mě naplňuje optimismus, že na prahu vstupu do Evropské unie bude i ING schopna úspěšně fungovat v nových podmínkách.

Integrace českých a slovenských obchodních aktivit v rámci skupiny i přechod ke společné značce jsou před dokončením. V souvislosti s nadcházející penzijní a daňovou reformou na Slovensku chceme rozšířit naše působení na tomto trhu i v oblasti důchodového zabezpečení, kde v dohledné době očekáváme udělení příslušné licence. Navíc předpokládáme ve druhé polovině roku 2003 uvedení otevřených podílových fondů na tento trh.

V obou zemích se budeme soustřeďovat na zlepšení našich služeb a profesionální přístup ke stávajícím i potenciálním klientům. Budeme tvrdě pracovat na posílení našich pozic na obou trzích a na zvýšení výnosů ku prospěchu našich klientů i společnosti.



Ron van Oijen

Předseda výkonné rady ING pro Českou a Slovenskou republiku



O ING

Profil

ING Group je globální finanční instituce nizozemského původu, která působí v oblastech pojišťovnictví, korporátního a institucionálního bankovníctví a správy aktiv. Své služby nabízí více než 60 milionům individuálních a firemních klientů. S počtem zaměstnanců převyšujícím 110 000 osob zastřešuje široké spektrum známých společností, které vystupují pod značkou ING.

Klíčem k úspěchu ING je její obchodní filozofie „click-call-face“. Prostřednictvím flexibilní kombinace internetu, kontaktních center, obchodních zástupců a poboček nabízí ING vše, co dnešní klienti očekávají: neomezený přístup, nejvyšší míru pohodlí, okamžité a pečlivé vyřízení požadavků, osobní poradenství, na míru šitá řešení a úměrné ceny.

Poslání

Posláním ING je být vedoucím globálním inovativním poskytovatelem finančních služeb s nízkými náklady, který se orientuje na zákazníka a své služby poskytuje prostřednictvím distribučních kanálů upřednostňovaných klientem na trzích, kde může ING vytvořit hodnotu.

Strategie

Strategie ING je zaměřena na poskytování co nejkvalitnějších služeb klientům a na dosažení stabilního růstu při udržování vysoké úrovně rentability. Finanční potenciál ING Group, velká škála produktů a služeb, inovativní přístup, různé zdroje příjmů a vhodné rozložení rizik jsou základem stability a růstu ING.

Profil společnosti



ING GROUP CELOSVĚTOVĚ

ING Group vznikla v roce 1991 spojením bankovní skupiny NMB Postbank Groep a největší holandské pojišťovny Nationale-Nederlanden. Společné ambice a příbuzné kořeny obou institucí daly vzniknout společnosti pod názvem Internationale Nederlanden Group. Brzy se však ve finančních kruzích rozšířilo označení ING. Společnost na to reagovala změnou statutárního názvu na ING Groep N.V.

Od svého vzniku prožila ING Group desetiletí rychlé expanze. Společnost se rozrůstala zejména přirozenou cestou, tj. získáváním nových klientů, ale významné tržní podíly získala také díky několika objemným mezinárodním akvizicím. K těm největším patří akvizice investiční banky a správce aktiv Barings v roce 1995, americké pojišťovny Equitable of Iowa Companies v roce 1997, belgické Bank Brussels Lambert v lednu 1998, německé BHF-Bank v roce 1999, amerických pojišťovacích obrů ReliaStar, Aetna Financial Services a Aetna International v roce 2000, polské Bank Slaski a mexické pojišťovny Seguros Comercial America v roce 2001.

ING je známá svým inovativním přístupem k potřebám klientů při poskytování integrovaných služeb v oblastech pojišťovnictví, bankovníctví a správy aktiv. Od ostatních finančních institucí se odlišuje také úspěšným působením v oblasti životního pojištění v rozvíjejících se ekonomikách, jako jsou např. Jižní Korea, Tchajwan, Maďarsko, Polsko, Mexiko a Chile. Další specializací je ING Direct - internetový a direct marketingový koncept retailového bankovníctví, díky kterému slaví úspěchy v již vyspělých ekonomikách. ING vyniká rovněž unikátním programem Employee Benefits, jehož podstatou je ucelený program zaměstnaneckých výhod mimo kla-

Profil společnosti

sické mzdové odměňování, jako jsou například penzijní plány a motivační pojištění, který nabízí společnost větším či menším podnikům a jejich zaměstnancům.

ING Group N.V. je kótována na burze v Amsterdamu. Je vlastníkem všech akcií ING Bank N.V. a ING Verzekeringen N.V. Všechny činnosti v oblasti bankovníctví, pojišťovnictví a správy aktiv jsou včleněny do těchto dvou společností. Tato struktura je podmíněna nizozemským právním řádem, který vyžaduje oddělení bankovních a pojišťovacích aktivit. ING Verzekeringen N.V. je jediným vlastníkem své dceřinné společnosti ING Continental Europe Holdings B.V. se sídlem v Haagu, která je 100% vlastníkem akciových společností ve střední a východní Evropě - v České republice, na Slovensku, v Maďarsku, Polsku a Rumunsku.

SPOLEČNÁ GLOBÁLNÍ ZNAČKA ING

ING do nedávna vystupovala jako skupina zastřešující více samostatných společností, z kterých každá působila pod vlastním jménem a s vlastním logem. Některé z těchto značek byly známé po celém světě, jiné měly spíše regionální působnost. S postupným rozšiřováním v minulých letech na skupinu s celosvětovou působností vznikla potřeba společné silné značky.

Silná značka je důležitou firemní součástí, která může významně přispět ke zvyšování hodnoty akcií a tudíž celé společnosti. V současné době procházíme procesem transformace ke společné globální a jasně rozpoznatelné značce - ING. Naším cílem je dosáhnout, aby lidé vnímali ING jako společnost nabízející originální řešení finančních potřeb svých klientů.



Na rozdíl od většiny našich konkurentů nabízíme dokonale integrované služby v oblastech pojišťovnictví, bankovníctví a správy aktiv. Silná světová značka zvyšuje povědomí o skupině ING, o tom co nabízíme a co za námi stojí. Je vizitkou, podle které nás klienti poznávají a díky které k nám přistupují.

Silná značka nám rovněž pomáhá získat ty nejlepší zaměstnance, kteří dokáží nejlépe splnit potřeby a očekávání našich zákazníků. Jedním z našich hlavních cílů je maximálně využívat synergický potenciál v rámci celé skupiny. Globální značka je spojujícím článkem a důkazem toho, že skupina je větší než souhrn všech jejích součástí.

ING V ČESKÉ REPUBLICCE

V České republice je možné setkat se s oranžovým lvíčkem, symbolem ING, od roku 1991, a to prostřednictvím pražské pobočky banky ING (tehdy ještě pod názvem Internationale Nederlanden Bank). O rok později vstoupila na český trh životní pojišťovna Nationale-Nederlanden. Akvizicí Průmyslového penzijního fondu v roce 1995 rozšířila ING svou nabídku o penzijní připojištění. V současnosti skupina nabízí širokou škálu produktů pro drobné i firemní klienty v oblastech pojišťovnictví, bankovníctví a správy aktiv.

Služby pro firemní klientelu

Firemní klientele nabízí ING celou řadu služeb komerčního a investičního bankovníctví, jako například půjčky, cash management, treasury, leasing a podobně. Pro mnohé firmy je zajímavá i možnost získat ucelený program zaměstnaneckých výhod, pomocí kterého mohou zvýšit loajalitu i motivaci svých zaměstnanců. Komplexní program „ušitý na míru“ klien-

Profil společnosti

tovi zahrnuje široké spektrum výhod, a to jak pro řadové zaměstnance tak pro vrcholový management.

Služby pro drobnou klientelu

Snahou společnosti ING je pomoci soukromým osobám dosáhnout jejich finančních cílů s ohledem na jejich příjmy a výdaje i neustále se měnící potřeby. Odborné kvality a profesionální přístup osobních poradců doplňuje široké portfolio produktů pro individuální klientelu - od životního

pojištění, přes penzijní připojištění až ke spoření či investicím do otevřených podílových fondů.

Pojišťovna

ING vstoupila na domácí trh v červnu 1992 a jako první zahraniční pojišťovna obdržela licenci k provozování pojišťovacích služeb v České republice, tehdy ještě pod značkou Nationale-Nederlanden. Od roku 1998 nabízí kromě životního také zdravotní pojištění. Jako druhá největší životní pojišťovna v zemi pokrývá ING přibližně 14 procent trhu.

Od roku 2000 nabízí ING klientům unikátní koncept osobního finančního plánování. Na rozdíl od většiny konkurentů poskytuje klientům komplexní řešení finanční situace a zajištění všech momentálních a budoucích potřeb. Na základě podrobné finanční analýzy doporučí poradci klientům nejvhodnější řešení tak, aby byli v budoucnu finančně zajištěni.

V roce 2002 přesáhlo předepsané pojistné ING 4,8 miliardy korun, objem aktiv ve správě byl větší než 18,5 miliardy korun.

Penzijní fond

Penzijní fond ING, původně Průmyslový penzijní fond, zahájil činnost 1. března 1995. Pod hlavičkou společnosti ING se vypracoval mezi největší a nejvýznamnější hráče na trhu penzijního připojištění. V roce 2002 měl fond více než 260 tisíc klientů. Stále větší počet zaměstnavatelů využívá penzijní připojištění u ING jako motivační nástroj pro své zaměstnance. Na základě rozhodnutí valné hromady bylo klientům připsáno za rok 2002 zhodnocení dle metodiky Asociace penzijních fondů ČR ve výši 4,1 %, což patří mezi nejvyšší úrovně zhodnocení mezi domácími fondy.



Banka

Pražská pobočka bankovní divize ING v současnosti poskytuje komplex integrovaných služeb komerčního a investičního bankovníctví. Našimi klienty jsou zejména velké a finančně silné domácí i zahraniční podniky, ale i fyzické osoby.

Banka získala za své služby v oblastech korporátního, institucionálního a retailového bankovníctví řadu ocenění. Mezi ty nejprestižnější patří například cena „Nejlepší mezinárodní banka v České republice“ v letech 1998 a 1999 (časopis Central European /vydavatelství Euromoney) a čtyřnásobné ocenění TMI Award for Excellence jako „Nejlepší Cash Manager ve střední Evropě“ v letech 1999 až 2002 (časopis Treasury Management International).

Employee Benefits

Stále více společností si uvědomuje, že lidé jsou jejich nejcennější devizou. Z toho důvodu svým zaměstnancům čím dál častěji nabízejí kromě finančního ohodnocení také řadu dalších výhod, například příspěvky na penzijní připojištění, životní a zdravotní pojištění, úhradu mzdy v době nemoci nad rámec zákonem stanoveného minima.

Na základě mnohaletých zkušeností v oblastech životního pojištění a důchodového zabezpečení uvedla ING jako první na domácí trh ucelený a flexibilní program zaměstnaneckých výhod pod názvem Employee Benefits. Komplexní program „ušitý na míru“ klientovi zahrnuje široké spektrum výhod, a to jak pro řadové zaměstnance, tak pro vrcholový management. Nabídka, která se neustále rozšiřuje, zahrnuje například životní a soukromé zdravotní pojištění a penzijní připojištění.

Profil společnosti



ING NA SLOVENSKU

ING zahájila své aktivity v roce 1991 tehdy ještě na československém trhu. Od té doby se rozrostla na velkou rodinu společností nabízejících celou řadu produktů v oblastech bankovníctví, pojišťovnictví a správy aktiv. Služby v oblastech firemního, investičního a komerčního bankovníctví poskytuje bratislavská pobočka banky ING (obchodní název ING BANK N. V., pobočka zahraniční banky). V oblasti pojišťovnictví hraje na slovenském trhu významnou roli životní pojišťovna ING (obchodní název Nationale-Nederlanden poistovňa, a. s.).

Pojišťovna

Ke konci roku 1995 se Výkonná rada ING Group rozhodla vstoupit na slovenský pojistný trh. Již začátkem roku 1996 jsme se pustili do budování společnosti na „zelené louce“ a z rozvíjející se pojišťovny se nám podařilo vybudovat vyspělou společnost produkující zisk.

Našim klientům chceme poskytovat komplexní finanční služby s důrazem na řešení v oblasti finančního zabezpečení. Naším cílem je stát se nej kvalitnější životní pojišťovnou na Slovensku, což dokazuje i uvádění nových jedinečných produktů na slovenský trh.

V roce 2002 životní pojišťovna ING překročila magickou hranici 150 tisíc smluv. Za šest let působení pojišťovny ING na Slovensku naši klienti oceňují především vysokou kvalitu práce našich finančních poradců a osobní přístup v době trvání pojistné smlouvy. Společnost při tradičních produktech životního pojištění začala jako první nabízet svým klientům také Investiční životní pojištění a pojistný produkt třetí generace Garantované životní pojištění.

Profil společnosti

S velkým zájmem klientů se setkal produkt zaměřený především na děti, Dětské investiční pojištění. Tento produkt vhodně kombinuje úrazové pojištění se širší pojistnou ochranou a spořením. Spolu s množstvím atraktivních připojištění, se daří společnosti plnit závazek přinášet inovativní řešení postavené na neustálém monitorování měnících se potřeb svých klientů.

Banka

Banka ING je první plně funkční pobočkou západoevropské banky, registrovanou ve Slovenské republice. Zaměřuje se na poskytování služeb pro dceřiné společnosti a společné podniky zahraničních firem, slovenské strategické, exportně orientované podniky, firmy z oblasti energetiky, finanční instituce a státní sektor. V roce 2001 uvedla na trh svůj první retailový bankovní produkt – ING Konto. Tento produkt spojuje čtyři výrazné výhody pro drobné klienty – vysoká úroková míra, nulové poplatky, žádná vázanost, maximální flexibilita v bance s nejvyšším ratingem na Slovensku.

Employee Benefits

Současné legislativní prostředí umožňuje firmám nabídnout svým zaměstnancům různé sociální a finanční výhody. Životní pojišťovna ING přichází na Slovensko s novým konceptem služeb pro zaměstnavatele z řad firem, organizací, státních institucí a orgánů státní správy (tedy pro tzv. korporátní klientelu). V rámci konceptu Employee Benefits nabízí „na míru šitý“ program zaměstnaneckých výhod pro každého zaměstnavatele. Při tvorbě nabídky pro korporátní klientelu jsou východiskem jednotlivé produkty ING.



Základní údaje o společnosti

Obchodní název:

ING Management Services, s.r.o.

Právní forma:

Společnost s ručením omezeným

Sídlo společnosti:

Nádražní 344/25, 150 00 Praha 5, Česká republika

Datum vzniku:

4. prosince 1995

Vlastník společnosti:

ING CONTINENTAL EUROPE HOLDINGS B.V.,
Strawinskylaan 2631, 1077, ZZ Amsterdam, Nizozemské království

Auditor:

KPMG Česká republika, s.r.o.

Základní údaje
o společnosti



ORGÁNY SPOLEČNOSTI

Jednatelé:

Johannes Jacobus Theodoor van Oijen

Ing. Renata Mrázová

Ing. Karel Fíla

Pavel Matoušek (od 12. prosince 2002)

Zpráva dále obsahuje následující dokumenty:

- Zpráva o vztazích mezi IMS a propojenými osobami
- Výsledky hodnocení společnosti
- Příloha účetní závěrky
- Výrok auditora

Zpráva o auditu



PRO SPOLEČNÍKA SPOLEČNOSTI ING Management Services, s.r.o.

Na základě provedeného auditu jsme dne 10. dubna 2003 vydali o účetní závěrce, která je součástí této výroční zprávy, zprávu následujícího znění:

„Provedli jsme audit přiložené účetní závěrky společnosti ING Management Services, s.r.o. k 31. prosinci 2002. Za účetní závěrku je odpovědný statutární orgán společnosti. Naší odpovědností je vyjádřit na základě auditu výrok o této účetní závěrce.

Audit jsme provedli v souladu se zákonem o auditorech a auditorskými směrnicemi Komory auditorů České republiky. Tyto směrnice požadují, abychom audit naplánovali a provedli tak, abychom získali přiměřenou jistotu, že účetní závěrka neobsahuje významné nesprávnosti. Audit zahrnuje výběrové ověření podkladů prokazujících údaje a informace uvedené v účetní závěrce. Audit rovněž zahrnuje posouzení použitých účetních zásad a významných odhadů učiněných společností a zhodnocení celkové prezentace účetní závěrky. Jsme přesvědčeni, že provedený audit poskytuje přiměřený podklad pro vyjádření našeho výroku.

Podle našeho názoru účetní závěrka podává ve všech významných ohledech věrný a poctivý obraz aktiv, závazků, vlastního kapitálu a finanční situace

Zpráva o auditu



společnosti ING Management Services, s.r.o. k 31. prosinci 2002 a výsledku hospodaření za 2002 v souladu se zákonem o účetnictví a příslušnými předpisy České republiky.”

Ověřili jsme též soulad ostatních finančních informací uvedených v této výroční zprávě s auditovanou účetní závěrkou. Podle našeho názoru jsou tyto informace ve všech významných ohledech v souladu s námi ověřenou účetní závěrkou.

Za úplnost a správnost zprávy o vztazích mezi propojenými osobami odpovídá statutární orgán společnosti. Naší odpovědností je ověřit správnost údajů uvedených ve zprávě. Nejistili jsme žádné skutečnosti, které by nás vedly k názoru, že zpráva obsahuje významné nesprávnosti.

V Praze, dne 25. července 2003

KPMG Česká republika Audit
KPMG Česká republika Audit, spol. s r.o.
Osvědčení číslo 71

Pavel Závitkovský
Ing. Pavel Závitkovský
Osvědčení číslo 69

Zpráva jednatelů

ING Management Services, s. r. o. („IMS“) o vztazích mezi IMS a propojenými osobami za rok 2002; dle § 66a odst. (9) z.č. 513/1991 Sb., obchodního zákoníku, v platném znění,

ING Management Services, s. r. o.
Nádražní 344/25
150 00 Praha 5 - Smíchov
IČO: 64573729
Zapsaná v obchodním rejstříku vedeném Městským soudem v Praze,
oddíl C, vložka 41 678

1. ÚVOD

Osobami propojenými s IMS jsou:

1. ING Continental Europe Holdings, B.V. se sídlem Strawinskylaan 2631, 1077 ZZ Amsterdam, zapsaná v Obchodním rejstříku Obchodní a průmyslové komory pro Amsterdam pod spisovou značkou 33002024, jenž je jediným zakladatelem a společníkem IMS („Ovládající osoba“).

2. Nationale-Nederlanden pojišťovna, a. s., se sídlem Praha 1, U Prašné brány 1, IČO 25 70 38 38, zapsaná v obchodním rejstříku vedeném Městským soudem v Praze, oddíl B, vložka 5603 („NN“), jejímž jediným zakladatelem a akcionářem je Ovládající osoba.

3. ING Penzijní fond, a. s., se sídlem Praha 5, Nádražní 344/25, IČO 63 07 80 74, zapsaná v obchodním rejstříku vedeném Městským soudem v Praze, oddíl B, vložka 3019, („PF“), jejímž jediným zakladatelem a akcionářem je Ovládající osoba.

Zpráva jednatelů



4. ING INTERINVEST, s. r. o., v likvidaci, se sídlem Praha 5 – Smíchov, Nádražní 344/25, PSČ 150 00, IČO 26 20 32 43, zapsaná v obchodním rejstříku vedeném Městským soudem v Praze, oddíl C, vložka 79398 („Interinvest“), jejímž jediným zakladatelem a společníkem je Ovládající osoba.

5. Nationale-Nederlanden poisťovňa, a. s., se sídlem Jesenského ul. č. 4/C, Bratislava, PSČ 811 02, Slovenská republika, zapsaná v obchodním rejstříku vedeném Okresním soudem Bratislava I v Bratislavě, oddíl Sa, vložka č. 1095/B („NN SR“), jejímž jediným zakladatelem a akcionářem je Ovládající osoba.

6. ING Nederlanden Asigurari de Viata S.A: headquarters in Bucharest, 1-5 Costache Negri Street, district 5, Romania, IČO 9100488 („NN Rumunsko“), jejímž jediným zakladatelem a akcionářem je Ovládající osoba.

2. VZTAHY MEZI OVLÁDAJÍCÍ OSOBOU A IMS:

Ovládající osoba:

a) poskytovala v účetním období 2002 IMS služby v oblasti organizačního, ekonomického, právního a daňového poradenství a podpory, řízení informačních technologií a lidských zdrojů, strategického plánování a rozvoje, finanční kontroly a komunikace včetně externí komunikace, za které IMS platila Ovládající osobě čtvrtletně částky kalkulované na základě rozpočtovaných a skutečných nákladů vynaložených Ovládající osobou a

b) fakturovala IMS úroky ze závazků vůči Ovládající osobě vzniklých v předchozích účetních obdobích.

Dále pak v souladu s interním programem rekvalifikace a odborného růstu zaměstnanců IMS fakturovala Ovládající osoba IMS v daném účetním období skutečné náklady vzniklé na straně Ovládající osoby v souvislosti s provozem ING Business School a pobytů/školení zaměstnanců IMS u Ovládající osoby v Holandsku.

Kromě výše uvedeného nedošlo mezi IMS a Ovládací osobou k žádným jiným vzájemným plněním, nebyly rovněž učiněny žádné jiné právní úkony v zájmu Ovládací osoby. IMS a Ovládací osoba nepřijaly v účetním období 2002 žádná jiná opatření v zájmu nebo na popud Ovládací osoby.

3. VZTAHY MEZI IMS a NN

IMS zajišťovala pro NN v účetním období 2002 na smluvním základě následující služby:

a) Dle Smlouvy o poskytování služeb (podepsané 15. 10. 2001) a jejich dodatků č. 1 (účinného počínaje 1. 1. 2002) a č. 2 (účinného počínaje 1. 7. 2002) zajišťovala IMS pro NN placené služby v oblasti marketingu a statistického zpracování klientských a jiných informací v klientském centru Orange House ING Oranžový dům. Poskytování služeb dle této smlouvy bylo ukončeno dohodou s účinností ke dni 31. 8. 2002.

b) Na základě Smlouvy o poskytování služeb (s účinností počínaje 1. 11. 2000) zajišťovala IMS pro NN kompletní vedení mzdové a personální agendy a poskytovala softwarové služby v souvislosti se systémy FEIS a ELANOR. IMS za tyto služby fakturovala měsíčně NN sjednané částky. K této smlouvě byl sjednán Dodatek č. 1 (účinný počínaje 1. 12. 2001), dle kterého se IMS zavázala poskytovat pro NN další služby v souvislosti s vedením účetní agendy portfolia cenných papírů a provádět související administrativní práce včetně provozu systému TOPAS. Poskytování služeb dle této smlouvy bylo ukončeno dohodou s účinností ke dni 31. 8. 2002.

c) Dle Smlouvy o poskytování služeb (podepsané 4. 2. 1999) a jejich dodatků č. 1 (účinného počínaje 1. 6. resp. 1. 9. 2000) a č. 2 (účinného počínaje 1. 1. 2001) zajišťovala IMS pro NN v daném účetním období technickou podporu informačních systémů, místních sítí, personálních počítačů a software. Poskytování služeb dle této smlouvy bylo ukončeno dohodou s účinností ke dni 31. 8. 2002.



d) Dle Smlouvy o poskytování služeb (s účinností počínaje 1. 9. 2002) a jejího dodatku č. 1 (účinného počínaje 1. 11. 2002) poskytovala IMS pro NN služby související s kontaktním centrem a klientským centrem ING Oranžový dům, dále služby v oblasti IT, marketingu, vedení mzdové a personální agendy, účetnictví, controllingu, pojistné matematiky, interního auditu, školení, zpracování a správy pojistných produktů a smluv, tisku a archivace, přičemž za tyto služby platila NN IMS sjednanou částku.

e) Dle Smlouvy o poskytování manažerských služeb (s účinností počínaje 1. 9. 2002) a jejího dodatku č. 1 (účinného počínaje 1. 11. 2002) poskytovala IMS pro NN asistenci a poradenství v oblasti řízení a v oblasti organizačních, administrativních a ostatních souvisejících služeb, přičemž za tyto služby platila NN IMS sjednanou částku.

f) Dle Smlouvy o podnájmu a o službách s tím spojených (podepsané 30. 12. 2000) ve znění dodatku č. 2 pozměňujícího přílohy č. 1 a 2 (účinného od 1. 1. 2002), jenž nahrazuje předchozí dodatek, a ve znění dodatku č. 3 (účinného od 1. 7. 2002) IMS poskytovala v účetním období 2002 NN podnájem kancelářských prostor a související služby, přičemž za tento podnájem a související služby NN platila IMS sjednanou částku.

g) Na základě dohody o spolupráci – Management Trainee Program (s účinností počínaje 1. 9. 2001) a jejího dodatku (s účinností počínaje 1. 9. 2002) se NN účastnila programu Management Trainees organizovaného IMS. NN se podílela na úhradě nákladů vzniklých IMS v souvislosti s tímto programem v souladu s pravidly stanovenými v této dohodě.

IMS dále fakturovala NN v účetním období 2002 částky odpovídající nákladům za materiál a služby poskytovaných externími dodavateli. Šlo o případy, kdy IMS bylo příjemcem služby resp. materiálu od externího dodavatele, ale tato služba nebo materiál byly určeny pro NN.

NN zajišťovala pro IMS následující :

a) Dle Smlouvy o poskytování služeb (podepsané 20. 12. 2000) zajišťovala NN pro IMS služby spojené s využíváním frankovacího stroje ve vlastnictví NN a

b) bezhotovostní podávání zásilek pro IMS, přičemž NN následně fakturovala IMS tyto skutečně vynaložené náklady.

Kromě výše uvedených nedošlo mezi IMS a NN k žádným jiným vzájemným plněním. Ze strany IMS nebyly rovněž učiněny žádné právní úkony v zájmu NN a naopak. IMS a NN nepřijaly ani neuskutečnily v účetním období 2002 žádná jiná opatření v zájmu nebo na popud NN.

4. VZTAHY MEZI IMS a PF

IMS zajišťovala pro PF na smluvním základě následující činnosti:

a) Dle Smlouvy o poskytování služeb (podepsané 2. 1. 2001) zajišťovala IMS pro PF služby související s instalací a provozem informačních technologií. Poskytování služeb dle této smlouvy bylo ukončeno dohodou s účinností ke dni 31. 8. 2002.

b) Dle Smlouvy o poskytování softwarových služeb a vedení účetnictví (účinné počínaje 1. 12. 2001) zajišťovala IMS pro PF vedení účetní agendy portfolia obsahující evidenci cenných papírů a související softwarové služby spojené se systémem TOPAS. Poskytování služeb dle této smlouvy bylo ukončeno dohodou s účinností ke dni 31. 8. 2002.

c) Na základě Smlouvy o poskytování služeb (podepsané 15. 10. 2001) a jejích dodatků č. 1 (účinného počínaje 1. 1. 2002) a č. 2 (účinného počínaje 1. 7. 2002) zajišťovala IMS pro PF placené služby v oblasti marketingu a statistického zpracování klientských a jiných informací v klientském centru Orange House/ING Oranžový dům. Poskytování služeb dle této smlouvy bylo ukončeno dohodou s účinností ke dni 31. 8. 2002.



d) Dle Smlouvy o poskytování služeb (podepsané 30.11. 2000) zajišťovala IMS pro PF služby v oblasti Open Image and Workflow, podpory produkce a archivace dat. Poskytování služeb dle této smlouvy bylo ukončeno dohodou s účinností ke dni 31.8.2002.

e) Dle Smlouvy o poskytování služeb (podepsané 15. 12. 1995) zajišťovala IMS pro PF různé účetnické služby. Smlouva byla posléze měněna dodatky - č. 1 (podepsaný 26. 4. 1996), č. 2 (podepsaný 19. 12. 1997), č. 3 (účinný počínaje 1. 6. 2000 resp. 1. 11. 2000) a č. 4 (účinný počínaje 1. 1. 2001), přičemž posledně uvedený dodatek rozšiřuje rozsah služeb poskytovaných IMS o zastupování PF při jednáních se správcem daně a marketingové služby. Poskytování služeb dle této smlouvy bylo ukončeno dohodou s účinností ke dni 31. 8. 2002.

f) Dle Smlouvy o poskytování služeb (s účinností počínaje 1. 9. 2002) a jejího dodatku č. 1 (účinného počínaje 1. 11. 2002) poskytovala IMS pro PF služby související s kontaktním centrem a klientským centrem ING Oranžový dům, dále služby v oblasti IT, marketingu, vedení mzdové a personální agendy, účetnictví, controllingu, pojistné matematiky, interního auditu, školení, zpracování a správy smluv penzijního připojištění, tisku a archivace, přičemž za tyto služby platil PF IMS sjednanou částku.

g) Dle Smlouvy o poskytování manažerských služeb (s účinností počínaje 1. 9. 2002) a jejího dodatku č. 1 (účinného počínaje 1. 11. 2002) poskytovala IMS pro PF asistenci a poradenství v oblasti řízení a v oblasti organizačních, administrativních a ostatních souvisejících služeb, přičemž za tyto služby platil PF IMS sjednanou částku.

h) Dle Smlouvy o podnájmu a o službách s tím spojených (podepsané 30. 12. 2000) ve znění dodatku č. 2 pozměňujícího přílohy č. 1 a 2 (účinného od 1. 1. 2002), jež nahrazuje předchozí dodatky, a ve znění dodatku č. 3 (účinného od 1. 7. 2002) poskytovala v účetním období 2002 IMS

společnosti PF podnámem kancelářských prostor a související služby, přičemž za tento podnámem a související služby platil PF sjednanou částku IMS.

i) Na základě dohody o spolupráci – Management Trainee Program (s účinností počínaje 1. 9. 2001) a jejího dodatku (s účinností počínaje 1. 9. 2002) se PF účastnil programu Management Trainees organizovaného IMS. PF se podílel na úhradě nákladů vzniklých IMS v souvislosti s tímto programem v souladu s pravidly stanovenými v této dohodě.

Kromě výše uvedených nedošlo mezi IMS a PF k žádným jiným vzájemným plněním. Ze strany IMS nebyly rovněž učiněny žádné právní úkony v zájmu PF a naopak. IMS a PF nepřijaly ani neuskutečnily v účetním období 2002 žádná jiná opatření v zájmu nebo na popud PF.

5. VZTAHY MEZI IMS a INTERINVESTEM

IMS zajišťovala pro Interinvest na smluvním základě tyto činnosti:

a) Dle Smlouvy o podnájmu a o službách s tím spojených (podepsané 30. 12. 2000) ve znění dodatku pozměňujícího přílohy č. 1 a 2 (účinného od 1. 1. 2001), jež nahrazuje předchozí dodatky, poskytovala IMS v účetním období 2002 Interinvestu podnámem kancelářských prostor a související služby, přičemž za tento podnámem a související služby platil Interinvest IMS sjednanou částku. Z důvodů ukončení činnosti Interinvestu bylo poskytování těchto služeb ukončeno dohodou ke dni 30. 6. 2002.

b) Dle Smlouvy o poskytování služeb (s účinností počínaje 1. 11. 2000) a jejích dodatků č. 1 (účinného počínaje 1. 5. 2002) a č. 2 (účinného počínaje 1. 7. 2002) zajišťovala IMS pro Interinvest v daném účetním období technickou podporu informačních systémů, místních sítí, personálních počítačů a software. Z důvodů ukončení činnosti Interinvestu bylo poskytování těchto služeb ukončeno dohodou ke dni 30. 6. 2002.

c) Dle Smlouvy o poskytování služeb (s účinností počínaje 1. 11. 2000) zajišťovala IMS pro Interinvest kompletní vedení mzdové a personální agendy a poskytovala softwarové služby v souvislosti se systémy FEIS a ELANOR. IMS za tyto služby fakturovala měsíčně Interinvestu sjednané částky. Z důvodů ukončení činnosti Interinvestu bylo poskytování těchto služeb ukončeno dohodou ke dni 31. 8. 2002.

d) Dle Smlouvy o poskytování služeb (s účinností počínaje 1. 9. 2002) a jejího dodatku č. 1 (účinného počínaje 1. 11. 2002) poskytovala IMS pro Interinvest služby v oblasti IT, účetnictví, controllingu a interního auditu, přičemž za tyto služby platil Interinvest IMS sjednanou částku.

e) Dle Smlouvy o poskytování manažerských služeb (s účinností počínaje 1. 9. 2002) a jejího dodatku č. 1 (účinného počínaje 1. 11. 2002) poskytovala IMS pro Interinvest asistenci a poradenství v oblasti řízení a v oblasti organizačních, administrativních a ostatních souvisejících služeb, přičemž za tyto služby platil Interinvest IMS sjednanou částku.

f) Na základě dohody o spolupráci – Management Trainee Program (s účinností počínaje 1. 9. 2001) se Interinvest účastnil programu Management Trainees organizovaného IMS. Interinvest se podílel na úhradě nákladů vzniklých IMS v souvislosti s tímto programem v souladu s pravidly stanovenými v této dohodě.

IMS dále fakturovala Interinvestu v účetním období 2002 částky odpovídající nákladům za materiál a služby poskytovaných externími dodavateli. Šlo o případy, kdy IMS bylo příjemcem služby resp. materiálu od externího dodavatele, ale tato služba nebo materiál byly určeny pro Interinvest.

Kromě výše uvedeného nedošlo mezi IMS a Interinvest k žádným jiným vzájemným plněním. Ze strany IMS nebyly rovněž učiněny žádné právní úkony

Zpráva o vztazích

v zájmu Interinvestu nebo naopak. IMS a Interinvest nepřijaly ani neuskutečnily v účetním období 2002 žádná jiná opatření v zájmu nebo na popud Interinvestu.

6. VZTAHY MEZI IMS a NN SR

IMS zajišťovala pro NN SR v účetním období 2002 na smluvním základě následující služby:

- a)** Dle Smlouvy o poskytování služeb (s účinností počínaje 1. 3. 2002) poskytovala IMS pro NN SR služby v oblasti IT, marketingu, controllingu, zpracování a správy pojistných produktů a smluv, přičemž za tyto služby platila NN SR společnosti IMS sjednanou částku.
- b)** Dle Smlouvy o poskytování poradenských služeb (s účinností počínaje 2. 4. 2002) poskytovala IMS pro NN SR asistenci a poradenství v oblasti řízení a v oblasti organizačních, administrativních a ostatních souvisejících služeb, přičemž za tyto služby platila NN SR společnosti IMS sjednanou částku.
- c)** Na základě Rámcové smlouvy o poskytování služeb týkající se Management Trainee Programu (s účinností počínaje 2. 1. 2002) se NN SR účastnila programu Management Trainees organizovaného IMS. NN SR se podílela na úhradě nákladů vzniklých IMS v souvislosti s tímto programem v souladu s pravidly stanovenými v této dohodě.

IMS dále fakturovala NN SR v účetním období 2002 částky odpovídající nákladům za materiál a služby poskytovaných externími dodavateli. Šlo o případy, kdy IMS bylo příjemcem služby resp. materiálu od externího dodavatele, ale tato služba nebo materiál byly určeny pro NN SR.

Kromě výše uvedených nedošlo mezi IMS a NN SR k žádným jiným vzájemným plněním. Ze strany IMS nebyly rovněž učiněny žádné právní úkony



v zájmu NN SR a naopak. IMS a NN SR nepřijaly ani neuskutečnily v účetním období 2002 žádná jiná opatření v zájmu nebo na popud NN SR.

7. VZTAHY MEZI IMS a NN RUMUNSKO

IMS zajišťovala pro NN Rumunsko v účetním období 2002 na smluvním základě následující služby:

Dle smlouvy Consultancy Agreement (s účinností počínaje 1. 5. 2002) poskytovala IMS pro NN Rumunsko konzultantské služby v oblasti prodeje a řízení prodeje, přičemž za tyto služby platila NN Rumunsko společnosti IMS sjednanou částku.



Ceny za plnění uvedené v předchozích článcích 2 – 7 odpovídaly běžným obchodním cenám v době jejich sjednání.

V Praze dne 28. března 2003

Renata Mrázová

jednatelka

Účetní závěrka 2002

ROZVAHA V PLNÉM ROZSAHU K 31. PROSINCI 2002 (V TISÍCÍCH KČ)

Účetní
závěrka 2002

Označ.	A K T I V A	řád.	Běžné účetní období			Min. účetní období
			Brutto	Korekce	Netto	Netto
a	b	c	1	2	3	4
	AKTIVA CELKEM (ř.02+03+30+57)	001	573 609	- 162 007	411 602	840 665
A.	Pohledávky za upsaný vlastní kapitál	002				
B.	Stálá aktiva (ř.04+12+22)	003	450 426	- 162 007	288 419	239 963
B.I.	Dlouhodobý nehmotný majetek (ř.05 až 11)	004	140 255	- 61 610	78 645	73 797
B.I.1.	Zřizovací výdaje	005	34	- 34		
	2. Nehmotné výsledky výzkumu a vývoje	006				
	3. Software	007	121 589	- 57 783	63 806	48 672
	4. Ocenitelná práva	008	16 976	- 3 793	13 183	118
	5. Jiný dlouhodobý nehmotný majetek	009				
	6. Nedokončený dlouhodobý nehmotný majetek	010	1 656		1 656	25 007
	7. Poskytnuté zálohy na dlouhodobý nehmotný majetek	011				
B.II.	Dlouhodobý hmotný majetek (ř.13 až 21)	012	310 171	- 100 397	209 774	166 166
B.II.1.	Pozemky	013	2 284		2 284	2 284
	2. Stavby	014	99 080	- 6 288	92 792	61 186
	3. Samostatné movité věci a soubory movitých věcí	015	207 854	- 94 109	113 745	101 773
	4. Pěstitelské celky trvalých porostů	016				
	5. Základní stádo a tažná zvířata	017				
	6. Jiný dlouhodobý hmotný majetek	018				80
	7. Nedokončený dlouhodobý hmotný majetek	019	953		953	773
	8. Poskytnuté zálohy na dlouhodobý hmotný majetek	020				70
	9. Opravná položka k nabytému majetku	021				



Účetní
závěrka 2002

**ROZVAHA V PLNÉM ROZSAHU
K 31. PROSINCI 2002 (V TISÍCÍCH KČ)**

Označ.	A K T I V A	řád.	Běžné účetní období			Min. účetní období	
			Brutto	Korekce	Netto	Netto	
a	b	c	1	2	3	4	
B.III.	Dlouhodobý finanční majetek (ř.23 až 29)	022					
B.III.1.	Podílové cenné papíry a podíly v podnicích s rozhodujícím vlivem	023					
2.	Podílové cenné papíry a podíly v podnicích s podstatným vlivem	024					
3.	Ostatní dlouhodobé cenné papíry a podíly	025					
4.	Půjčky podnikům ve skupině	026					
5.	Jiný finanční majetek	027					
6.	Nedokončený dlouhodobý finanční majetek	028					
7.	Poskytnuté zálohy na dlouhodobý finanční majetek	029					
C.	Oběžná aktiva (ř.31+38+44+52)	030	118 774		118 774	584 894	
C.I.	Zásoby (ř.32 až 37)	031					
C.I.1.	Materiál	032					
2.	Nedokončená výroba a polotovary	033					
3.	Výrobky	034					
4.	Zvířata	035					
5.	Zboží	036					
6.	Poskytnuté zálohy na zásoby	037					
C.II.	Dlouhodobé pohledávky (ř.39 až 43)	038					
C.II.1.	Pohledávky z obchodního styku	039					
2.	Pohledávky ke společníkům a sdružení	040					
3.	Pohledávky v podnicích s rozhodujícím vlivem	041					
4.	Pohledávky v podnicích s podstatným vlivem	042					
5.	Jiné pohledávky	043					



ROZVAHA V PLNÉM ROZSAHU K 31. PROSINCI 2002 (V TISÍCÍCH KČ)

Označ.	A K T I V A	řád.	Běžné účetní období			Min. účetní období
			Brutto	Korekce	Netto	Netto
a	b	c	1	2	3	4
C.III.	Krátkodobé pohledávky (ř.45 až 51)	044	70 949		70 949	69 741
C.III.1.	Pohledávky z obchodního styku	045	64 071		64 071	60 822
	2. Pohledávky ke společníkům a sdružení	046				
	3. Sociální zabezpečení	047				
	4. Stát - daňové pohledávky	048	207		207	2 801
	5. Pohledávky v podnicích s rozhodujícím vlivem	049				
	6. Pohledávky v podnicích s podstatným vlivem	050				
	7. Jiné pohledávky	051	6 671		6 671	6 118
C.IV.	Finanční majetek (ř.53 až 56)	052	47 825		47 825	515 153
C.IV.1.	Peníze	053	644		644	681
	2. Účty v bankách	054	1 950		1 950	514 472
	3. Krátkodobý finanční majetek	055	45 231		45 231	
	4. Nedokončený krátkodobý finanční majetek	056				
D.	Ostatní aktiva - přechodné účty aktiv (ř.58+62)	057	4 409		4 409	15 808
D.I.	Časové rozlišení (ř.59+60+61)	058	3 639		3 639	4 107
D.I.1.	Náklady příštích období	059	3 597		3 597	1 643
	2. Příjmy příštích období	060	42		42	2 464
	3. Kursové rozdíly aktivní	061				
D.II.	Dohadné účty aktivní	062	770		770	11 701



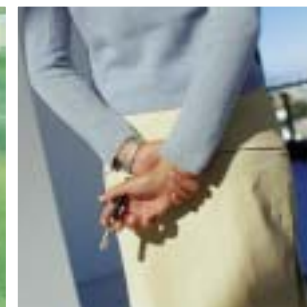
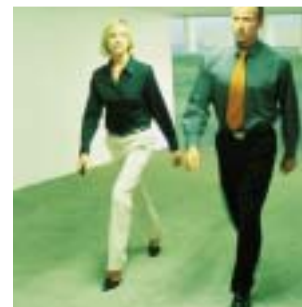
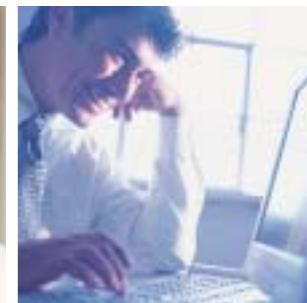
ROZVAHA V PLNÉM ROZSAHU K 31. PROSINCI 2002 (V TISÍCÍCH KČ)

Označ. a	P A S Í V A b	řád. c	Běžné období 5	Minulé období 6
PASÍVA CELKEM	(ř.64+82+109)	063	411 602	840 665
A.	Vlastní kapitál (ř.65+69+74+78+81)	064	143 752	25 342
A.I.	Základní kapitál (ř.66+67+68)	065	480 000	100
A.I.1.	Základní kapitál	066	480 000	100
2.	Vlastní akcie a vlastní obchodní podíly	067		
3.	Změny základního kapitálu	068		
A.II.	Kapitálové fondy (ř.70 až 73)	069		479 900
A.II.1.	Emisní ažio	070		
2.	Ostatní kapitálové fondy	071		479 900
3.	Oceňovací rozdíly z přecenění majetku a závazků	072		
4.	Oceňovací rozdíly z přecenění při přeměnách	073		
A.III.	Fondy ze zisku (ř.75+76+77)	074	2 330	
A.III.1.	Zákonný rezervní fond	075	2 330	
2.	Nedělitelný fond	076		
3.	Statutární a ostatní fondy	077		
A.IV.	Výsledek hospodaření minulých let (ř.79+80)	078	- 389 480	- 477 953
A.IV.1.	Nerozdělený zisk minulých let	079		
2.	Neuhrazená ztráta minulých let	080	- 389 480	- 477 953
A.V.	Výsledek hospodaření (+/-)	081	50 902	23 295
B.	Cizí zdroje (ř.83+89+96+105)	082	237 343	778 426
B.I.	Rezervy (ř.84 až 88)	083	- 54 523	



ROZVAHA V PLNÉM ROZSAHU K 31. PROSINCI 2002 (V TISÍCÍCH KČ)

Označ. a	P A S Í V A b	řád. c	Běžné období 5	Minulé období 6
	PASÍVA CELKEM (ř.64+82+109)	063	411 602	840 665
B.I.1.	Rezervy zákonné	084		
2.	Rezerva na kursové ztráty	085		
3.	Rezerva na daň z příjmů	086		
4.	Ostatní rezervy	087		
5.	Odložený daňový závazek (pohledávka)	088	- 54 523	
B.II.	Dlouhodobé závazky (ř.90 až 95)	089		742 802
B.II.1.	Závazky k podnikům s rozhodujícím vlivem	090		436 707
2.	Závazky k podnikům s podstatným vlivem	091		
3.	Dlouhodobé přijaté zálohy	092		
4.	Emitované dluhopisy	093		
5.	Dlouhodobé směnky k úhradě	094		
6.	Jiné dlouhodobé závazky	095		306 095
B.III.	Krátkodobé závazky (ř.97 až 104)	096	291 866	35 624
B.III.1.	Závazky z obchodního styku	097	13 338	26 785
2.	Závazky ke společníkům a sdružení	098		
3.	Závazky k zaměstnancům	099	6 539	4 252
4.	Závazky ze sociálního zabezpečení	100	4 262	2 973
5.	Stát - daňové závazky a dotace	101	7 404	1 363
6.	Závazky k podnikům s rozhodujícím vlivem	102		
7.	Závazky k podnikům s podstatným vlivem	103		
8.	Jiné závazky	104	260 323	251
B.IV.	Bankovní úvěry a výpomoci (ř.106+107+108)	105		



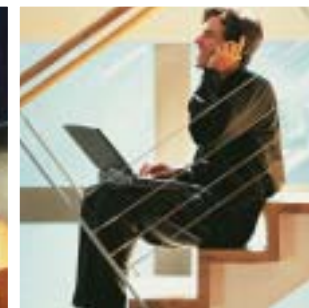
ROZVAHA V PLNÉM ROZSAHU K 31. PROSINCI 2002 (V TISÍCÍCH KČ)

Označ. a	P A S Í V A b	řád. c	Běžné období 5	Minulé období 6
B.IV.1.	Bankovní úvěry dlouhodobé	106		
2.	Běžné bankovní úvěry	107		
3.	Krátkodobé finanční výpomoci	108		
C.	Ostatní pasíva - přechodné účty pasív (ř.110+114)	109	30 507	36 897
C.I.	Časové rozlišení (ř.111+112+113)	110	39	7 041
C.I.1.	Výdaje příštích období	111		
2.	Výnosy příštích období	112	39	
3.	Kursově rozdíly pasívní	113		7 041
C.II.	Dohadné účty pasívní	114	30 468	29 856



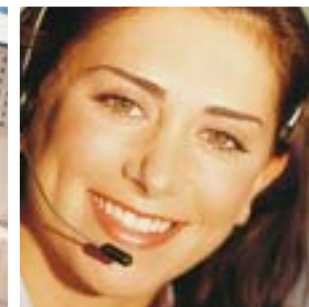
VÝKAZ ZISKU A ZTRÁTY V PLNÉM ROZSAHU K 31. PROSINCI 2002 (V TISÍCÍCH KČ)

Označ.	TEXT	číslo řádku	Skutečnost v účet. obd. sledovaném	minulém
a	b	c	1	2
I.	Tržby za prodej zboží	01		
A.	Náklady vynaložené na prodané zboží	02		
+	Obchodní marže (ř.01-02)	03		
II.	Výkony (ř.05+06+07)	04	390 037	319 223
II.1.	Tržby za prodej vlastních výrobků a služeb	05	390 037	319 223
II.2.	Změna stavu vnitropodnikových zásob vlastní výroby	06		
II.3.	Aktivace	07		
B.	Výkonová spotřeba (ř.09+10)	08	138 946	117 433
B.1.	Spotřeba materiálu a energie	09	9 253	15 161
B.2.	Služby	10	129 693	102 272
+	Přidaná hodnota (ř.03+04-08)	11	251 091	201 790
C.	Osobní náklady (ř.13 až 16)	12	162 100	110 480
C.1.	Mzdové náklady	13	118 618	80 053
C.2.	Odměny členům orgánů společnosti a družstva	14		
C.3.	Náklady na sociální zabezpečení	15	36 177	26 950
C.4.	Sociální náklady	16	7 305	3 477
D.	Daně a poplatky	17	115	40
E.	Odpisy dlouhodobého nehmotného a hmotného majetku	18	71 557	50 718
III.	Tržby z prodeje dlouhodobého majetku a materiálu	19	326	1 374
F.	Zůstatková cena prodaného dlouhodobého majetku a materiálu	20	355	1 440
IV.	Zúčtování rezerv a časového rozlišení provozních výnosů	21		
G.	Tvorba rezerv a časového rozlišení provozních nákladů	22		



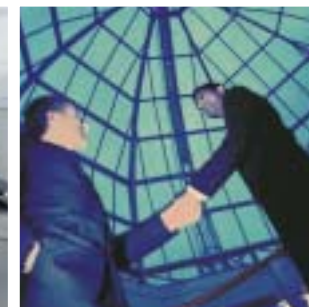
VÝKAZ ZISKU A ZTRÁTY V PLNÉM ROZSAHU K 31. PROSINCI 2002 (V TISÍCÍCH KČ)

Označ.	TEXT	číslo řádku c	Skutečnost v účet. obd.	
			sledovaném 1	minulém 2
a	b			
V.	Zúčtování opravných položek do provozních výnosů	23		
H.	Zúčtování opravných položek do provozních nákladů	24		
VI.	Ostatní provozní výnosy	25	1 973	
I.	Ostatní provozní náklady	26	2 230	2 478
VII.	Převod provozních výnosů	27		
J.	Převod provozních nákladů	28		
*	Provozní výsledek hospodaření [ř.11-12-17-18+19-20+21-22+23-24+25-26+(-27)-(-28)]	29	17 033	38 008
VIII.	Tržby z prodeje cenných papírů a podílů	30		
K.	Prodané cenné papíry a podíly	31		
IX.	Výnosy z dlouhodobého finančního majetku (ř.33+34+35)	32		
IX.1.	Výnosy z cenných papírů a podílů v podnicích ve skupině	33		
IX.2.	Výnosy z ostatních dlouhodobých cenných papírů a podílů	34		
IX.3.	Výnosy z ostatního dlouhodobého finančního majetku	35		
X.	Výnosy z krátkodobého finančního majetku	36	43	
L.	Náklady z finančního majetku	37		
XI.	Výnosy z přecenění majetkových cenných papírů	38		
M.	Náklady z přecenění majetkových cenných papírů	39		
XII.	Zúčtování rezerv do finančních výnosů	40		
N.	Tvorba rezerv na finanční náklady	41		
XIII.	Zúčtování opravných položek do finančních výnosů	42		
O.	Zúčtování opravných položek do finančních nákladů	43		



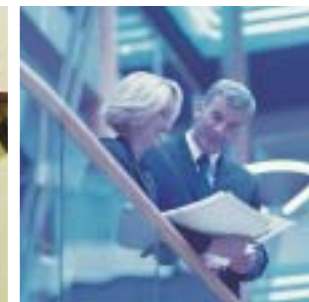
VÝKAZ ZISKU A ZTRÁTY V PLNÉM ROZSAHU K 31. PROSINCI 2002 (V TISÍCÍCH KČ)

Označ.	TEXT	číslo řádku	Skutečnost v účet. obd. sledovaném	minulém
a	b	c	1	2
XIV.	Výnosové úroky	44	1 597	4 093
P.	Nákladové úroky	45	5 684	19 371
XV.	Ostatní finanční výnosy	46	29 223	656
Q.	Ostatní finanční náklady	47	245	535
XVI.	Převod finančních výnosů	48		
R.	Převod finančních nákladů	49		
*	Finanční výsledek hospodaření [ř.30-31+32+36-37+38-39+40-41+42-43+44-45+ -46-47+(-48)-(-49)]	50	24 934	- 15 157
S.	Daň z příjmů za běžnou činnost (ř.52+53)	51	12 985	
S.1.	-splatná	52		
S.2.	-odložená	53	12 985	
**	Výsledek hospodaření za běžnou činnost (ř.29+50-51)	54	28 982	22 851
XVII.	Mimořádné výnosy	55	21 922	567
T.	Mimořádné náklady	56	2	123
U.	Daň z příjmů z mimořádné činnosti (ř.58+59)	57		
U.1.	-splatná	58		
U.2.	-odložená	59		
*	Mimořádný výsledek hospodaření (ř.55-56-57)	60	21 920	444
W.	Převod podílu na výsledku hospodaření společníkům (+/-)	61		
***	Výsledek hospodaření za účetní období(+/-) (ř.54+60-61)	62	50 902	23 295
	Výsledek hospodaření před zdaněním (+/-) (ř.29+50+55-56)	63	63 887	23 295



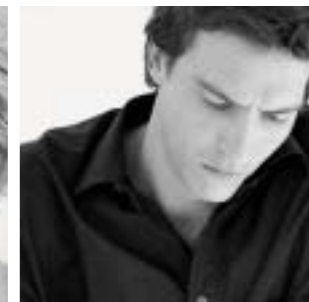
PŘEHLED O PENĚŽNÍCH TOCÍCH (NEKONSOLIDOVANÝ) K 31. PROSINCI 2002

	Běž. účetní období	Min. účetní období
P. Stav peněžních prostředků a peněžních ekvivalentů na začátku účetního období	515 153	27 797
Peněžní toky z hlavní výdělečné činnosti		
Z: Účetní zisk nebo ztráta z běžné činnosti před zdaněním	41 967	22 851
A.1. Úpravy o nepeněžní operace	76 449	66 077
A.1.1. Odpisy stálých aktiv	72 333	50 721
A.1.2. Změna stavu:		
A.1.2.1. opravné položky k nabytému majetku		
A.1.2.2. rezerv a ostatních opravných položek		
A.1.3. Zisk(-) ztráta(+) z prodeje stálých aktiv	29	78
A.1.4. Zisk(-) ztráta(+) z prodeje cenných papírů		
A.1.5. Výnosy z dividend a podílu na zisku		
A.1.6. Vyúčtované nákladové a výnosové úroky	4 087	15 278
A.1.7. Případné úpravy o ostatní nepeněžité operace		
A*. Čistý peněžní tok z provozní činnosti před finančními položkami, změnami pracovního kapitálu a mimořádnými položkami	118 416	88 928
A.2. Změna potřeby pracovního kapitálu	- 29	- 36 705
A.2.1. Změna stavu pohledávek z provozní činnosti a přechodných účtů aktiv	10 191	- 25 031
A.2.2. Změna stavu krátkodobých závazků z provozní činnosti a přechodných účtů pasiv	- 10 220	- 11 674
A.2.3. Změna stavu zásob		
A.2.4. Změna stavu finančního majetku, který není zahrnut do peněžních prostředků		
A.** Čistý peněžní tok z provozní činnosti před finančními položkami, zdaněním a mimořádnými položkami	118 387	52 223



PŘEHLED O PENĚŽNÍCH TOCÍCH (NEKONSOLIDOVANÝ) K 31. PROSINCI 2002

	Běž. účetní období	Min. účetní období
A.3. Zaplacené úroky s výjimkou kapitalizovaných úroků	- 5 684	- 19 371
A.4. Přijaté úroky	1 597	4 093
A.5. Zaplacená daň z příjmů za běžnou činnost a doměrky daně za minulá období		
A.6. Příjmy a výdaje spojené s mimořádnými účetními případy	21 920	444
A.7. Přijaté dividendy a podíly na zisku		
A.*** Čistý peněžní tok z provozní činnosti	136 220	37 389
Peněžní toky z investiční činnosti		
B.1. Nabytí stálých aktiv	- 121 144	- 132 166
B.1.1. Nabytí dlouhodobého hmotného majetku	- 84 828	- 65 630
B.1.2. Nabytí dlouhodobého nehmotného majetku	- 36 316	- 66 536
B.1.3. Nabytí dlouhodobého finančního majetku		
B.2. Příjmy z prodeje stálých aktiv	326	1 374
B.2.1. Příjmy z prodeje dlouhodobého hmotného a nehmotného majetku	326	1 374
B.2.2. Příjmy z prodeje dlouhodobého finančního majetku		
B.3. Půjčky a úvěry spřízněným osobám		
B.*** Čistý peněžní tok vztahující se k investiční činnosti	- 120 818	- 130 792
Peněžní toky z finančních činností		
C.1. Změna stavu dlouhodobých, popř. krátkodobých závazků z finanční oblasti	- 482 730	537 561
C.2. Dopady změn vlastního kapitálu na peněžní prostředky	0	43 198
C.2.1. Zvýšení základního kapitálu, emisního ážia event. rezervního fondu	0	43 198
C.2.2. Vyplacení podílů na vlastním kapitálu společníkům	0	
C.2.3. Další vklady peněžních prostředků společníků a akcionářů	0	



PŘEHLED O PENĚŽNÍCH TOCÍCH (NEKONSOLIDOVANÝ) K 31. PROSINCI 2002

	Běž. účetní období	Min. účetní období
C.2.4. Úhrada ztráty společníky	0	
C.2.5. Platby z fondů tvořených ze zisku	0	
C.2.6. Vyplacené dividendy nebo podíly na zisku včetně zaplacené srážkové daně	0	
C.** Čistý peněžní tok vztahující se k finanční činnosti	-482 730	580 759
F. Čisté zvýšení nebo snížení peněžních prostředků	-467 328	487 356
R. Stav peněžních prostředků a peněžních ekvivalentů na konci období	47 825	515 153



ING Management Services, s.r.o.

**Příloha účetní závěrky (neconsolidovaná)
Rok končící 31. prosincem 2002 (v tisících Kč)**

1. CHARAKTERISTIKA A HLAVNÍ AKTIVITY

Založení a charakteristika společnosti

ING Management Services, s.r.o. („společnost“) vznikla 4. prosince 1995.

Předmětem činnosti společnosti je:

- činnost účetních poradců
- činnost organizačních a ekonomických poradců
- poradenská činnost v oblasti služeb
- zprostředkovatelská činnost v oblasti služeb
- propagační a reklamní činnost
- koupě zboží za účelem jeho dalšího prodeje a prodej
- činnost realitní kanceláře
- marketingová činnost
- vedení účetnictví.

Vlastníci společnosti

Jediným vlastníkem společnosti je ING CONTINENTAL EUROPE HOLDINGS B.V., ZZ Amsterdam, Strawinskylaan 2631, PSC 1077, Nizozemské království.

Sídlo společnosti

ING Management Services, s.r.o.
Nádražní 344/25
Praha 5
Česká republika

Účetní
závěrka 2002



Orgány společnosti

Jednatelé:

Johannes Jacobus Theodoor van Oijen

Ing. Renata Mrázová

Ing. Karel Fíla

Pavel Matoušek - od 12. prosince 2002.

Způsob jednání za společnost:

Jednatelé zastupují společnost navenek samostatně a za společnost samostatně podepisují. Podepisování za společnost se děje tak, že osoba nebo osoby oprávněné společnost zastupovat připojí svá jména k vytištěnému nebo jinak napsanému obchodnímu jménu společnosti.

Organizační struktura

ING Management Services s.r.o. je servisní firma, která vykonává podpůrné činnosti pro ostatní společnosti skupiny ING Group ČR a SR.

Skládá se z následujících oddělení:

- Marketing
- Finance
- Technické oddělení
- Informační technologie
- Personální oddělení
- Interní audit
- Administrativní podpora
- Právní oddělení
- Pojistná matematika
- Divize služeb klientům

2. ZÁSADNÍ ÚČETNÍ POSTUPY POUŽÍVANÉ SPOLEČNOSTÍ

(a) Dlouhodobý hmotný a nehmotný majetek

Dlouhodobý hmotný a nehmotný majetek je evidován v pořizovací ceně. Dlouhodobý hmotný majetek v pořizovací ceně do 40 tis. Kč a dlouhodobý nehmotný majetek v pořizovací ceně do 60 tis. Kč je vykazován v rozvaze a postupně odpisován do nákladů.

V následující tabulce jsou uvedeny metody a doby odpisování podle skupin majetku:

Majetek	Metoda	Doba odpisování
Budovy, stavby a technické zhodnocení	Lineární	12 - 30 let
Stroje a přístroje	Lineární	4-6 let
Inventář	Lineární	6 let
Zřizovací výdaje	Lineární	6 let
Ocenitelná práva	Lineární	3-6 let
Software	Lineární	4 roky

Technická zhodnocení na najatém hmotném majetku jsou odpisována lineární metodou po dobu trvání nájemní smlouvy, nebo po dobu odhadované životnosti, a to vždy po dobu, která je kratší.

(b) Přepočty cizích měn

Společnost používá pro přepočet cizích měn denní kurz ČNB. V průběhu roku se účtuje pouze o realizovaných kurzových ziscích a ztrátách.

Aktiva a pasiva v zahraniční měně jsou k rozvahovému dni přepočítávána podle oficiálního kurzu ČNB. Nerealizované kurzové zisky a ztráty jsou zachyceny v hospodářském výsledku.

(c) Najatý majetek

Společnost účtuje o najatém majetku tak, že zahrnuje leasingové splátky do nákladů rovnoměrně po dobu trvání pronájmu. Při ukončení nájmu a uplatnění možnosti odkupu je předmět leasingu zařazen v kupní ceně.

(d) Daň z příjmů

Daň z příjmů za dané období se skládá ze splatné daně a ze změny stavu v odložené dani.

Splatná daň zahrnuje odhad daně vypočtený z daňového základu s použitím daňové sazby platné v běžném roce a veškeré doměrky a vratky za minulá období.

Odložená daň vychází z veškerých dočasných rozdílů mezi účetní a daňovou hodnotou aktiv a pasív s použitím očekávané daňové sazby platné pro následující období.

O odložené daňové pohledávce se účtuje pouze tehdy, je-li pravděpodobné, že bude v následujících účetních obdobích uplatněna.

(e) Závazky, úvěry a finanční výpomoci

Společnost klasifikuje část dlouhodobých závazků, bankovních úvěrů a finančních výpomocí, jejichž doba splatnosti je kratší než jeden rok vzhledem k datu účetní závěrky, jako krátkodobé.

3. ZMĚNA ÚČETNÍCH METOD A POSTUPŮ

V roce 2002 společnost poprvé účtovala o odložené dani z titulu dosud neuplatněných daňových ztrát. Část ve výši 67 508 tis. Kč, která se vztahovala k předchozím účetním obdobím, byla zaúčtována proti účtu Neuhrazená ztráta minulých let.



4. DLOUHODOBÝ MAJETEK

(a) Dlouhodobý nehmotný majetek

	Zřizovací výdaje	Ocenitelná práva	Software	Pořízení dlouhodobého NM	Celkem
Pořizovací cena					
Zůstatek k 1. 1. 2002	34	35 124	78 946	25 007	139 111
Přírůstky	—	16 852	17 808	1 656	36 316
Úbytky	—	35 000	172	—	35 172
Přeúčtování	—	—	25 007	-25 007	—
Zůstatek k 31. 12. 2002	34	16 976	121 589	1 656	140 255
Oprávký					
Zůstatek k 1. 1. 2002	34	35 006	30 274	—	65 314
Odpisy	—	3 787	27 681	—	31 468
Oprávký k úbytkům	—	35 000	172	—	35 172
Přeúčtování	—	—	—	—	—
Zůstatek k 31. 12. 2002	34	3 793	57 783	—	61 610
Zůst. hodnota 1. 1.2002	0	118	48 672	25 007	73 797
Zůst. hodnota 31. 12.2002	0	13 183	63 806	1 656	78 645



Účetní
závěrka 2002

(b) Dlouhodobý hmotný majetek

	Pozemky	Stavby	Stroje a zařízení	Inventář	Drobný hmotný majetek	Pořízení dlouhodob.HM	Zálohy	Celkem
Pořizovací cena								
Zůstatek k 1. 1. 2002	2 284	63 297	144 769	24 093	122	773	70	235 408
Přírůstky	—	36 233	31 463	16 452	—	680	—	84 828
Úbytky	—	450	9 469	146	—	—	—	10 065
Přeúčtování	—	—	570	122	-122	-500	-70	—
Zúst. k 31. 12. 2002	2 284	99 080	167 333	40 521	—	953	—	310 171
Oprávký								
Zůstatek k 1. 1. 2002	—	2 111	63 373	3 716	42	—	—	69 242
Odpisy	—	4 201	30 613	5 275	—	—	—	40 089
Oprávký k úbytkům	—	24	8 772	138	—	—	—	8 934
Přeúčtování	—	—	—	42	-42	—	—	—
Zůstatek k 31. 12. 2002	—	6 288	85 214	8 895	—	—	—	100 397
Zúst. hodnota 1. 1. 2002	2 284	61 186	81 396	20 377	80	773	70	166 166
Zúst. hodnota 31. 12. 2002	2 284	92 792	82 119	31 626	—	953	—	209 774



Účetní závěrka 2002

5. POHLEDÁVKY A ZÁVAZKY Z OBCHODNÍHO STYKU

(a) Krátkodobé obchodní pohledávky činí 64 071 tis. Kč (2001: 60 822 tis. Kč). Společnost nevykazuje pohledávky více než 180 dní po lhůtě splatnosti.

(b) Krátkodobé obchodní závazky činí 13 338 tis. Kč (2001: 26 785 tis. Kč). Všeobecně přijatým postupem společnosti je platit závazky jeden až dva měsíce po obdržení faktury, a tudíž neexistují takové, jejichž doba po splatnosti by byla více než 180 dní.

6. VLASTNÍ KAPITÁL

(a) Přehled pohybů vlastního kapitálu

	Základní kapitál	Kapitálové fondy	Zákonný rezervní fond	Neuhrazená ztráta	Zisk běžného období	Celkem
Zůstatek k 1. 1. 2002	100	479 900	—	-477 953	23 295	25 342
Zvýšení zákl. kapitálu	479 900	-479 900	—	—	—	—
Příděly fondům	—	—	2 330	20 965	- 23 295	—
Čerpání fondů	—	—	—	—	—	—
Změna metody -viz bod 10(b)	—	—	—	67 508	—	67 508
Zisk za rok 2002	—	—	—	—	50 902	50 902
Zůstatek 31. 12. 2002	480 000	—	2 330	-389 480	50 902	143 752

Základní kapitál ve výši 100 tis. Kč byl plně splacen zakladatelem a zapsán do obchodního rejstříku dne 4. prosince 1995.

Navýšení základního kapitálu v roce 2000 ve výši 436 702 tis. Kč, které uhradil společník několika splátkami, bylo Krajským obvodním soudem opakovaně zamítnuto s odůvodněním, že finanční prostředky byly připsány na účet společnosti dříve, než obdržela písemné rozhodnutí společníka o navýšení základního kapitálu. Proto bylo v roce 2001 opětovně rozhodnuto o navýšení základního kapitálu společnosti. Nová výše základního kapitálu (480 000 tis.) byla zapsána do obchodního rejstříku dne 7. ledna 2002.

(b) Plánované rozdělení zisku vytvořeného v běžném období

Zisk běžného období	50 902
Příděl do zákonného rezervního fondu	- 2 545
Úhrada neuhrazené ztráty minulých let	- 48 357
Nerozdělený zisk	—



7. TRŽBY Z BĚŽNÉ ČINNOSTI

		Tržby v tuzemsku	Vývoz	Celkem
Zprostředkovatelská činnost	2002	251 577	9 645	261 222
v oblasti služeb	2001	235 581	10 000	245 581
Činnost org.	2002	73 881	478	74 359
a ekonomických poradců	2001	37 975	—	37 975
Ostatní	2002	48 196	6 260	54 456
	2001	35 667	—	35 667
Celkem	2002	373 654	16 383	390 037
	2001	309 223	10 000	319 223

8. ZAMĚŠTNANCI A VEDOUcí PRACOVNÍCI

Průměrný počet zaměstnanců a vedoucích pracovníků a osobní náklady za rok 2001 a 2002:

	Průměrný počet zaměstnanců	Mzdové náklady	Sociální a zdrav. pojištění	Sociální náklady
2002	268	118 618	36 177	7 305
2001	218	80 053	26 950	3 477



9. INFORMACE O SPŘÍZNĚNÝCH OSOBÁCH

(a) Pohledávky a závazky z obchodního styku

V obchodních pohledávkách a závazcích, popsanych v bodu 4, jsou obsaženy i následující zůstatky účtů týkající se vztahů k podnikům ve skupině.

	Pohledávky k 31. 12.		Závazky k 31. 12.	
	2002	2001	2002	2001
ING CE Holdings, B. V.	—	—	8 358	—
ING Penzijní fond, a.s.	3 487	2 226	—	—
Nationale-Nederlanden pojišťovna, a.s.	608	956	396	1
Nationale - Nederlanden životní pojišťovna	18 296	21 922	3 102	2 521
ING InterInvest, s.r.o.	—	36	60	—
ING Bank N.V.	8 000	11 803	76	—
ING Lease	14	—	—	—
Nationale-Nederlanden pojišťovna SR	10 582	10 500	—	—
ING Bank SR	4 202	—	—	—
ING Real Estate Asset Management, s.r.o.	19	137	—	—
ING Rumunsko	440	—	—	—
Celkem	45 648	37 080	11 992	2 522

Součástí krátkodobých závazků je i půjčka, kterou společnost poskytla na základě Smlouvy o půjčce podepsané dne 1. září 2001 společnost Nationale – Nederlanden životní pojišťovna s úvěrovým rámcem 350 000 tis. Kč a která je splatná k 1. září 2003. K 31. prosinci 2002 bylo z této půjčky čerpáno 260 000 tis. Kč. Tento úvěr je úročen aktuální diskontní sazbou ČNB. Úroky jsou splatné měsíčně zpětně.

(b) Dlouhodobé závazky

	Dlouhodobé závazky k 31. 12. 2001	Splaceno během 2002	Převedeno na krátkodobé závazky	Dlouhodobé závazky k 31. 12. 2002	Nákladové úroky v roce 2002
ING CE Holdings, B. V..	436 707	436 707	—	—	—
Nationale-Nederlanden životní pojišťovna	278 000	18 000	260 000	—	5 679
Celkem	714 707	454 707	260 000	—	5 679

(c) Výnosy a náklady

	Výnosy k 31. 12.		Náklady k 31. 12.	
	2002	2001	2002	2001
ING CE Holdings, B. V.	—	—	27 507	31 529
ING Penzijní fond, a.s.	34 056	26 865	—	—
Nationale-Nederlanden pojišťovna, a.s.	9 143	12 167	—	—
Nationale-Nederlanden životní pojišťovna	236 374	243 906	6 774	2 622
ING InterInvest, s.r.o.	1 616	1 170	—	—
ING Bank N.V.	90 804	24 944	—	8 153
ING Lease	58	—	—	—
Nationale-Nederlanden pojišťovna SR	11 439	10 000	—	—
ING Bank SR	5 962	—	—	—
ING Investment Management (C.R.), s.r.o.	—	398	—	—
ING Rumunsko	1 960	—	—	—
Celkem	391 412	319 441	34 281	42 304



(d) Faktický koncern

Společnost nemá s jediným vlastníkem ING CONTINENTAL EUROPE HOLDINGS B.V. uzavřenu ovládací smlouvu. Zpráva o vzájemných vztazích bude součástí výroční zprávy.

10. DAŇ Z PŘÍJMŮ

(a) Splatná

Společnosti nevznikla v roce 2002 ani v roce 2001 daňová povinnost.

(b) Odložená

Vykázané odložené daňové pohledávky a závazky

	Pohledávky		Závazky		Rozdíl	
	2002	2001	2002	2001	2002	2001
Dlouhodobý hmotný majetek	—	—	-5 376	—	-5 376	—
Dlouhodobý nehmotný majetek	8 511	—	—	—	8 511	—
Ztráty z minulých let	51 388	—	—	—	51 388	—
Ostatní dočasné rozdíly	—	—	—	—	—	—
Odložená daňová (pohledávka)/závazek	59 899	—	-5 376	—	54 523	—
Kompensace souvisejících odložených daňových pohledávek a závazků	-5 376	—	5 376	—	—	—
Odložená daňová (pohledávka)/závazek	54 523	—	—	—	54 523	—

V souladu s účetními postupy uvedenými v bodě 2 (d) byla pro výpočet odložené daně použita daňová sazba 31 %.

Společnost v minulých účetních obdobích neúčtovala o odložené dani. Proto část odložené daně ve výši 67 508 tis. Kč, která se vztahuje k minulým obdobím, nevykázala k 31. prosinci 2002 jako výnos související s daní, ale jako snížení neuhrazené ztráty minulých let.

Odložené daňové pohledávky nevykázané v rozvaze

V souladu s účetními postupy uvedenými v bodě 2(d) společnost neúčtovala o následujících odložených daňových pohledávkách:

Účetní závěrka 2002



	2002	2001
Odpočitatelné dočasné rozdíly	—	—
Daňové ztráty	51 969	106 291

11. PRONÁJMY

Společnost má pronajaty kancelářské prostory na dobu 10 let v administrativních budovách Zlatý Anděl a Anděl City s možností dalšího prodloužení nájmu. Celkové roční náklady týkající se tohoto pronájmu k 31. prosinci 2002 činily 37 623 tis. Kč (2001: 27 647 tis. Kč).

12. ZÁVAZKY NEVYKÁZANÉ V ROZVAZE

Společnost se zaručila za půjčky svých zaměstnanců ve výši 5 960 tis. Kč, které jim poskytla ING Bank, N.V. výhradně na bytové účely. Půjčky jsou primárně zaručeny nemovitostí.

13. SLOŽKY PENĚŽNÍCH PROSTŘEDKŮ (PRO ÚČELY CASH FLOW)

Pro účely sestavení přehledu o peněžních tocích jsou peněžní prostředky a peněžní ekvivalenty definovány tak, že zahrnují peníze v pokladně, peníze na cestě, peníze na bankovních účtech a další finanční aktiva, jejichž ocenění může být spolehlivě určeno a které mohou být snadno přeměněny v peněžní prostředky. Zůstatek peněžních prostředků je ke konci účetního období následující:

	Zůstatek k 31. 12.	
	2002	2001
Finanční majetek	47 825	515 153
Celkem	47 825	515 153

14. VÝZNAMNÁ NÁSLEDNÁ UDÁLOST

Společnost zřídila v roce 2002 organizační složku ve Slovenské republice. Tato skutečnost byla zapsána do obchodního rejstříku Slovenské republiky dne 28. ledna 2003.



Účetní
závěrka 2001

Účetní závěrka 2001

ROZVAHA V PLNÉM ROZSAHU K 31. PROSINCI 2001 (V TISÍCÍCH KČ)

Označ.	A K T I V A	řád.	Běžné účetní období			Min. účetní období
			Brutto	Korekce	Netto	Netto
a	b	c	1	2	3	4
	AKTIVA CELKEM (ř.02+03+28+55)	001	975 221	134 556	840 665	228 314
	A. Pohledávky za upsané vlastní jmění	002				
	B. Stálá aktiva (ř.04+12+22)	003	374 519	134 556	239 963	159 970
B.I.	Nehmotný investiční majetek (ř.05 až 11)	004	139 111	65 314	73 797	29 473
B.I.1.	Zřizovací výdaje	005	34	34		6
	1. Nehm.výsledky výzkumné činnosti a obdobné činnosti	006				
	3. Software	007	78 946	30 274	48 672	13 501
	4. Ocenitelná práva	008	35 124	35 006	118	12 698
	5. Jiný nehmotný investiční majetek	009				
	6. Nedokončené nehmotné investice	010	25 007		25 007	3 268
	7. Poskytnuté zálohy na nehmotný investiční majetek	011				
B.II.	Hmotný investiční majetek (ř.13 až 21)	012	235 408	69 242	166 166	130 497
B.II.1.	Pozemky	013	2 284		2 284	1 820
	2. Budovy, haly a stavby	014	63 297	2 111	61 186	31 953
	3. Samostatné movité věci a soubory movitých věcí	015	168 862	67 089	101 773	87 072
	4. Pěstitelské celky trvalých porostů	016				
	5. Základní stádo a tažná zvířata	017				
	6. Jiný hmotný investiční majetek	018	122	42	80	80
	7. Nedokončené hmotné investice	019	773		773	3 556
	8. Poskytnuté zálohy na hmotný investiční majetek	020	70		70	6 016
	9. Opravná položka k nabytému majetku	021				
B.III.	Finanční investice (ř.23 až 27)	022				



Účetní
závěrka 2001

**ROZVAHA V PLNÉM ROZSAHU
K 31. PROSINCI 2001 (V TISÍCÍCH KČ)**

Označ.	A K T I V A	řád.	Běžné účetní období			Min. účetní období
			Brutto	Korekce	Netto	Netto
a	b	c	1	2	3	4
B.III.1.	Podílové cenné papíry a vklady v podnicích s rozhodujícím vlivem	023				
2.	Podílové cenné papíry a vklady v podnicích s podstatným vlivem	024				
3.	Ostatní investiční cenné papíry a vklady	025				
4.	Půjčky podnikům ve skupině	026				
5.	Jiné finanční investice	027				
C.	Oběžná aktiva (ř.29+36+42+51)	028	584 894		584 894	60 996
C.I.	Zásoby (ř.30 až 35)	029				
C.I.1.	Materiál	030				
2.	Nedokončená výroba a polotovary	031				
3.	Výrobky	032				
4.	Zvířata	033				
5.	Zboží	034				
6.	Poskytnuté zálohy na zásoby	035				
C.II.	Dlouhodobé pohledávky (ř.37 až 41)	036				
C.II.1.	Pohledávky z obchodního styku	037				
2.	Pohledávky ke společníkům a sdružení	038				
3.	Pohledávky v podnicích s rozhodujícím vlivem	039				
4.	Pohledávky v podnicích s podstatným vlivem	040				
5.	Jiné pohledávky	041				
C.III.	Krátkodobé pohledávky (ř.43 až 50)	042	69 741		69 741	33 199
C.III.1.	Pohledávky z obchodního styku	043	60 822		60 822	19 153
2.	Pohledávky ke společníkům a sdružení	044				



Účetní
závěrka 2001

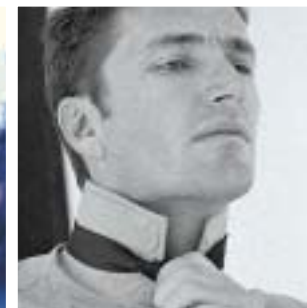
**ROZVAHA V PLNÉM ROZSAHU
K 31. PROSINCI 2001 (V TISÍCÍCH KČ)**

Označ.	A K T I V A	řád.	Běžné účetní období			Min. účetní období
			Brutto	Korekce	Netto	Netto
a	b	c	1	2	3	4
3.	Sociální zabezpečení	045				
4.	Stát - daňové pohledávky	046	2 801		2 801	9 881
5.	Stát - odložená daňová pohledávka	047				
6.	Pohledávky v podnicích s rozhodujícím vlivem	048				
7.	Pohledávky v podnicích s podstatným vlivem	049				
8.	Jiné pohledávky	050	6 118		6 118	4 165
C.IV.	Finanční majetek (ř. 52+53+54)	051	515 153		515 153	27 797
C.IV.1.	Peníze	052	681		681	798
2.	Účty v bankách	053	514 472		514 472	26 999
3.	Krátkodobý finanční majetek	054				
D.	Ostatní aktiva - přechodné účty aktiv (ř.56+60)	055	15 808		15 808	7 348
D.I.	Časové rozlišení (ř.57+58+59)	056	4 107		4 107	1 666
D.I.1.	Náklady příštích období	057	1 643		1 643	1 666
2.	Příjmy příštích období	058	2 464		2 464	
3.	Kursově rozdíly aktivní	059				
D.II.	Dohadné účty aktivní	060	11 701		11 701	5 682
	Kontrolní číslo (ř.01 až 60)	999	3 889 183	538 224	3 350 959	907 574



ROZVAHA V PLNÉM ROZSAHU K 31. PROSINCI 2001 (V TISÍCÍCH KČ)

Označ. a	P A S Í V A b	řád. c	Běžné období 5	Minulé období 6
	PASÍVA CELKEM		840 665	228 314
A.	Vlastní jmění	062	25 342	- 41 151
A.I.	Základní jmění	063	100	100
A.I.1.	Základní jmění	064	100	100
2.	Vlastní akcie	065		
A.II.	Kapitálové fondy	066	479 900	436 702
A.II.1.	Emisní ažio	067		
2.	Ostatní kapitálové fondy	068	479 900	436 702
3.	Oceňovací rozdíly z přecenění majetku	069		
		070		
A.III.	Fondy ze zisku	071		
A.III.1.	Zákonný rezervní fond	072		
2.	Nedělitelný fond	073		
3.	Statutární a ostatní fondy	074		
A.IV.	Hospodářský výsledek z minulých let	075	- 477 953	- 405 083
A.IV.1.	Nerozdělený zisk minulých let	076		
2.	Neuhrazená ztráta minulých let	077	- 477 953	- 405 083
A.V.	Hospodářský výsledek běžného účet. období (+/-)		23 295	- 72 870
	[ř.01-(+63+66+71+75+79+105)]	078		
B.	Cizí zdroje	079	778 426	252 539
B.I.	Rezervy	080		
B.I.1.	Rezervy zákonné	081		



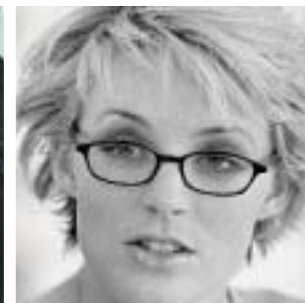
ROZVAHA V PLNÉM ROZSAHU K 31. PROSINCI 2001 (V TISÍCÍCH KČ)

Označ.	P A S Í V A	řád.	Běžné období	Minulé období
a	b	c	5	6
2.	Rezervy na kursové ztráty	082		
3.	Ostatní rezervy	083		
B.II.	Dlouhodobé závazky (ř.85 až 90)	084	742 802	35 352
B.II.1.	Závazky k podnikům s rozhodujícím vlivem	085	436 707	
2.	Závazky k podnikům s podstatným vlivem	086		
3.	Dlouhodobé přijaté zálohy	087		
4.	Emitované dluhopisy	088		
5.	Dlouhodobé směnky k úhradě	089		
6.	Jiné dlouhodobé závazky	090	306 095	35 352
B.III.	Krátkodobé závazky (ř.92 až 100)	091	35 624	47 298
B.III.1.	Závazky z obchodního styku	092	26 785	42 749
2.	Závazky ke společníkům a sdružení	093		
3.	Závazky k zaměstnancům	094	4 252	1 758
4.	Závazky ze sociálního zabezpečení	095	2 973	1 992
5.	Stát - daňové závazky a dotace	096	1 363	799
6.	Odložený daňový závazek	097		
7.	Závazky k podnikům s rozhodujícím vlivem	098		
8.	Závazky k podnikům s podstatným vlivem	099		
9.	Jiné závazky	100	251	
B.IV.	Bankovní úvěry a výpomoci (ř.102+103+104)	101		169 889
B.IV.1.	Bankovní úvěry dlouhodobé	102		
2.	Běžné bankovní úvěry	103		169 889



ROZVAHA V PLNÉM ROZSAHU K 31. PROSINCI 2001 (V TISÍCÍCH KČ)

Označ.	P A S Í V A	řád.	Běžné období	Minulé období
a	b	c	5	6
3.	Krátkodobé finanční výpomoci	104		
C.	Ostatní pasiva - přechodné účty pasiv (ř.106+110)	105	36 897	16 926
C.I.	Časové rozlišení (ř.107+108+109)	106	7 041	2 672
C.I.1.	Výdaje příštích období	107		2 145
2.	Výnosy příštích období	108		
3.	Kurové rozdíly pasivní	109	7 041	527
C.II.	Dohadné účty pasivní	110	29 856	14 254
	Kontrolní číslo (ř.61 až 110)	999	3 309 509	971 872



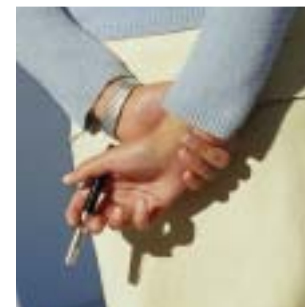
VÝKAZ ZISKU A ZTRÁTY V PLNÉM ROZSAHU K 31. PROSINCI 2001 (V TISÍCÍCH KČ)

			Běžné účetní období	Minulé účetní období
I.	Tržby za prodej zboží	01		
A.	Náklady vynaložené na prodané zboží	02		
	+ Obchodní marže	(ř.01-02)	03	
II.	Výkony	(ř.05+06+07)	04	319 223
II.1.	Tržby za prodej vlastních výrobků a služeb	05	319 223	108 635
II.2.	Změna stavu vnitropodnikových zásob vlastní výroby	06		
II.3.	Aktivace	07		
B.	Výkonová spotřeba	(ř.09+10)	08	117 433
B.1.	Spotřeba materiálů a energie	09	15 161	13 428
B.2.	Služby	10	102 272	82 147
	+ Přidaná hodnota	(ř.03+04-08)	11	201 790
C.	Osobní náklady	(ř.13 až 16)	12	110 480
C.1.	Mzdové náklady	13	80 053	34 761
C.2.	Odměny členům orgánů společnosti a družstva	14		
C.3.	Náklady na sociální zabezpečení	15	26 950	12 059
C.4.	Sociální náklady	16	3 477	1 494
D.	Daně a poplatky	17	40	123
E.	Odpisy nehmotného a hmotného investičního majetku	18	50 718	33 736
III.	Tržby z prodeje investičního majetku a materiálu	19	1 374	474
F.	Zůstatková cena prodaného investičního majetku a materiálu	20	1 440	1 275
IV.	Zúčtování rezerv a časového rozlišení provozních výnosů	21		
G.	Tvorba rezerv a časového rozlišení provozních nákladů	22		



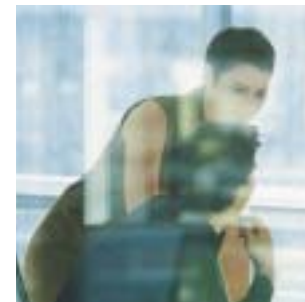
VÝKAZ ZISKU A ZTRÁTY V PLNÉM ROZSAHU K 31. PROSINCI 2001 (V TISÍCÍCH KČ)

		Běžné účetní období	Minulé účetní období
V.	Zúčtování opravných položek do provozních výnosů	23	
H.	Zúčtování opravných položek do provozních nákladů	24	
VI.	Ostatní provozní výnosy	25	
I.	Ostatní provozní náklady	26	2 478
VII.	Převod provozních výnosů	27	266
J.	Převod provozních nákladů	28	
*	Provozní hospodářský výsledek [ř.11-12-17-18+19-20+21-22+23-24+25-26+(-27)-(-28)]	29	38 008
VIII.	Tržby z prodeje cenných papírů a vkladů	30	
K.	Prodané cenné papíry a vklady	31	
IX.	Výnosy z finančních investic (ř.33+34+35)	32	
IX.1.	Výnosy z cenných papírů a vkladů v podnicích ve skupině	33	
IX.2.	Výnosy z ostatních investičních cenných papírů a vkladů	34	
IX.3.	Výnosy z ostatních finančních investic	35	
X.	Výnosy z krátkodobého finančního majetku	36	2
XI.	Zúčtování rezerv do finančních výnosů	37	
L.	Tvorba rezerv na finanční náklady	38	
XII.	Zúčtování opravných položek do finančních výnosů	39	
M.	Zúčtování opravných položek do finančních nákladů	40	
XIII.	Výnosové úroky	41	4 093
N.	Nákladové úroky	42	19 371
XIV.	Ostatní finanční výnosy	43	656
			2 082



VÝKAZ ZISKU A ZTRÁTY V PLNÉM ROZSAHU K 31. PROSINCI 2001 (V TISÍCÍCH KČ)

			Běžné účetní období	Minulé účetní období
O.	Ostatní finanční náklady	44	535	2 833
XV.	Převod finančních výnosů	45		
P.	Převod finančních nákladů	46		
*	Hospodářský výsledek z finančních operací			
	[ř.30-31+32+36+37-38+39-40+41-42+43-44+(-45)-(-46)]	47	- 15 157	- 4 785
R.	Daň z příjmů za běžnou činnost (ř.49+50)	48		
R.1.	-splatná	49		
R.2.	-odložená	50		
**	Hospodářský výsledek za běžnou činnost (ř.29+47-48)	52	22 851	- 74 965
XVI.	Mimořádné výnosy	53	567	2 104
S.	Mimořádné náklady	54	123	9
T.	Daň z příjmů z mimořádné činnosti (ř.56+57)	55		
T.1.	-splatná	56		
T.2.	-odložená	57		
*	Mimořádný hospodářský výsledek (ř.53-54-55)	58	444	2 095
U.	Převod podílu na hospodářském výsledku společníkům (+/-)	59		
***	Hospodářský výsledek za účet.období (+/-) (ř.52+58-59)	60	23 295	- 72 870
	Hospodářský výsledek před zdaněním (+/-) (ř.29+47+53-54)	61	23 295	- 72 870
	Kontrolní číslo (ř.01 až 61)	99	1 470 193	271 727



PŘEHLED O PENĚŽNÍCH TOCÍCH K 31. PROSINCI 2001

	Běž. účetní období	Min. účetní období
P. Stav peněžních prostředků a peněžních ekvivalentů na začátku účetního období	27 797	7 236
Peněžní toky z hlavní výdělečné činnosti		
Z: Účetní zisk nebo ztráta z běžné činnosti před zdaněním	22 851	- 74 965
A.1. Úpravy o nepeněžní operace	77 588	55 248
A.1.1. Odpisy stálých a oběžných aktiv	50 718	33 736
A.1.2. Změna stavu:	11 511	16 396
A.1.2.1. opravné položky k nabytému majetku		
A.1.2.2. rezerv a ostatních opravných položek		
A.1.2.3. časového rozlišení	11 511	16 396
A.1.3. Zisk(-) ztráta(+) z prodeje stálých aktiv	78	801
A.1.4. Jednorázový odpis do nákladů	3	279
A.1.5. Výnosy z dividend a podílů na zisku		
A.1.6. Vyúčtované nákladové a výnosové úroky	15 278	4 036
A*. Čistý peněžní tok z provozní činnosti před finančními položkami, změnami provozního kapitálu a mimořádnými položkami	100 439	- 19 717
A.2. Změna potřeby pracovního kapitálu	- 48 216	- 26 304
A.2.1. Změna stavu pohledávek z provozní činnosti	- 36 542	- 19 483
A.2.2. Změna stavu krátkodobých závazků z provozní činnosti	- 11 674	- 6 821
A.2.3. Změna stavu zásob		
A.2.4. Změna stavu finančního majetku, který není zahrnut do peněžních prostředků		
A.** Čistý peněžní tok z provozní činnosti před finančními položkami, zdaněním a mimořádnými položkami	52 223	- 46 021



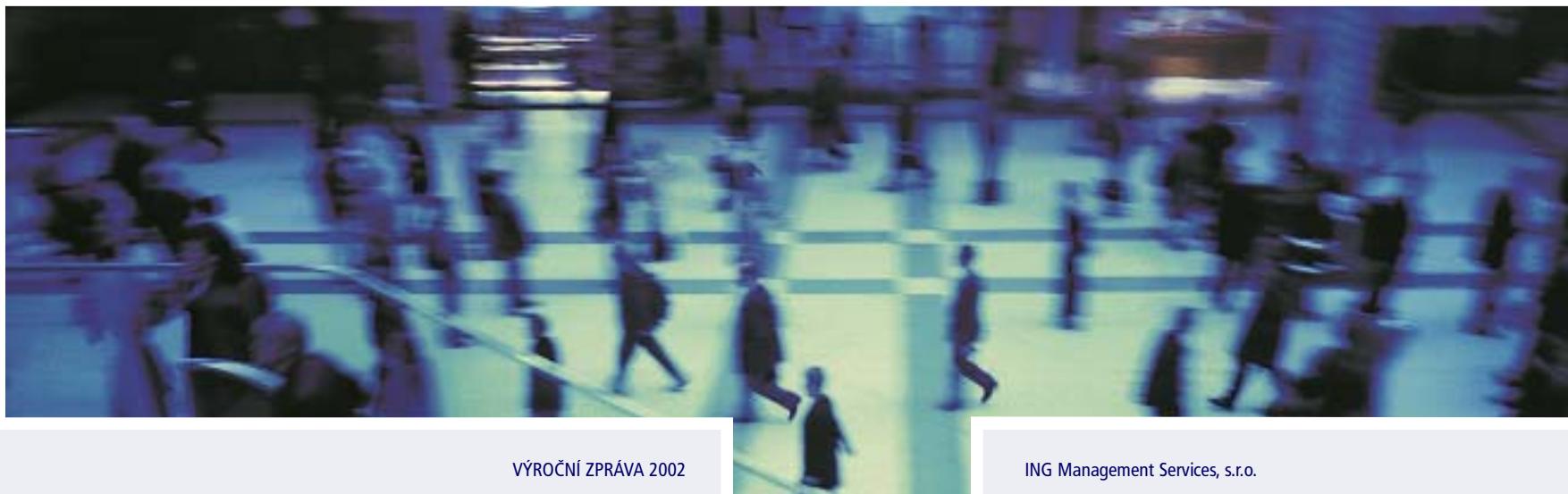
PŘEHLED O PENĚŽNÍCH TOCÍCH K 31. PROSINCI 2001

	Běž. účetní období	Min. účetní období
A.3. Zaplacené úroky s výjimkou kapitalizovaných úroků	- 19 371	- 4 163
A.4. Přijaté úroky	4 093	127
A.5. Zaplacená daň z příjmů za běžnou činnost a doměrky daně za minulá období		
A.6. Příjmy a výdaje spojené s mimořádnými účetními případy	444	2 095
A.*** Čistý peněžní tok z provozní činnosti	37 389	- 47 962
Peněžní toky z investiční činnosti		
B.1. Nabytí stálých aktiv	- 132 166	- 132 666
B.1.1. Nabytí dlouhodobého hmotného majetku	- 65 630	- 118 072
B.1.2. Nabytí dlouhodobého nehmotného majetku	- 66 536	- 14 594
B.1.3. Nabytí dlouhodobého finančního majetku		
B.2. Příjmy z prodeje stálých aktiv	1 374	474
B.2.1. Příjmy z prodeje dlouhodobého hmotného a nehmotného majetku	1 374	474
B.2.2. Příjmy z prodeje dlouhodobého finančního majetku		
B.3. Půjčky a úvěry spřízněným osobám		
B.*** Čistý peněžní tok vztahující se k investiční činnosti	-130 792	-132 192
Peněžní toky z finančních činností		
C.1. Změna stavu dlouhodobých závazků a úvěrů	537 561	200 715
C.2. Dopady změn vlastního kapitálu na peněžní prostředky	43 198	0
C.2.1. Zvýšení základního kapitálu, event. rezervního fondu	43 198	0
C.2.2. Vyplacení podílů na vlastním kapitálu společníkům		
C.2.3. Peněžní dary a dotace do vlastního kapitálu a další vklady peněžních prostředků akcionářů		
C.2.4. Úhrada ztráty společníky		



PŘEHLED O PENĚŽNÍCH TOCÍCH K 31. PROSINCI 2001

	Běž. účetní období	Min. účetní období
C.2.5. Platby z fondů tvořených ze zisku		
C.2.6. Vyplacené dividendy nebo podíly na zisku včetně zaplacené srážkové daně		
C.3. Přijaté dividendy a podíly na zisku		
C.** Čistý peněžní tok vztahující se k finanční činnosti	580 759	200 715
F. Čisté zvýšení nebo snížení peněžních prostředků	487 356	20 561
R. Stav peněžních prostředků a peněžních ekvivalentů na konci období	515 153	27 797



ING Management Services, s.r.o.

**Příloha účetní závěrky (neconsolidovaná)
Rok končící 31. prosincem 2001 (v tisících Kč)**

1. CHARAKTERISTIKA A HLAVNÍ AKTIVITY

Založení a charakteristika společnosti

ING Management Services, s.r.o. („společnost“) vznikla 4. prosince 1995.

Předmětem činnosti společnosti je:

- činnost účetních poradců
- činnost organizačních a ekonomických poradců
- poradenská činnost v oblasti služeb
- zprostředkovatelská činnost v oblasti služeb
- propagační a reklamní činnost
- koupě zboží za účelem jeho dalšího prodeje a prodej
- činnost realitní kanceláře
- marketingová činnost
- vedení účetnictví.

Vlastníci společnosti

Jediným vlastníkem společnosti je ING CONTINENTAL EUROPE HOLDINGS B.V., Nizozemské království.

Sídlo společnosti

ING Management Services, s.r.o.

Na strži 63

Praha 4

Česká republika

Účetní
závěrka 2001



V průběhu listopadu 2000 přemístila společnost v rámci projektu integrace skupiny ING Group ČR své administrativní prostory do nové budovy Zlatý Anděl, Nádražní 25, Praha 5. Nové sídlo společnosti nebylo dosud zapsáno do obchodního rejstříku.

Orgány společnosti

Jednatelé:

Johannes Jacobus Theodoor van Oijen

ing. Renata Adámková

RNDr. Zuzana Kepková

Maarten Jan-Paul Edixhoven

ing. Karel Fíla

Za společnost jednají a podepisují jednatelé samostatně.

Organizační struktura

ING Management Services s.r.o. je servisní firma, která vykonává podpůrné činnosti pro ostatní společnosti skupiny ING Group ČR.

Skládá se z následujících oddělení:

- Marketing
- Finance
- Technické oddělení
- Informační technologie
- Personální oddělení
- Interní audit
- Administrativní podpora
- Právní oddělení
- Pojistná matematika
- Divize služeb klientům

2. ZÁSADNÍ ÚČETNÍ POSTUPY POUŽÍVANÉ SPOLEČNOSTÍ

(a) Dlouhodobý hmotný a nehmotný majetek

Dlouhodobý hmotný a nehmotný majetek je evidován v pořizovací ceně. Dlouhodobý hmotný majetek v pořizovací ceně do 40 tis. Kč a dlouhodobý nehmotný majetek v pořizovací ceně do 60 tis. Kč je vykazován v rozvaze a postupně odpisován do nákladů.

V následující tabulce jsou uvedeny metody a doby odpisování podle skupin majetku:

Majetek	Metoda	Doba odpisování
Budovy, stavby a technické zhodnocení	Lineární	10 - 30 let
Stroje a přístroje	Lineární	4-6 let
Inventář	Lineární	4 roky
Zřizovací výdaje	Lineární	6 let
Ocenitelná práva	Lineární	4 roky
Software	Lineární	4 roky

Technická zhodnocení na najatém hmotném majetku jsou odpisována lineární metodou po dobu trvání nájemní smlouvy, nebo po dobu odhadované životnosti, a to vždy po dobu, která je kratší.

(b) Přepočty cizích měn

Společnost používá pro přepočet cizích měn denní kurz ČNB. V průběhu roku se účtuje pouze o realizovaných kurzových ziscích a ztrátách.

Aktiva a pasiva v zahraniční měně jsou k rozvahovému dni přepočítávána podle oficiálního kurzu ČNB. Nerealizované kurzové zisky a ztráty se vyka-

Účetní
závěrka 2001



zuji v rozvaze, na nerealizované kurzové ztráty se tvoří rezerva, pokud nejsou kurzová rizika kryta zajišťovacími instrumenty.

(c) Pronájmy

Společnost účtuje o najatém majetku tak, že zahrnuje leasingové splátky do nákladů rovnoměrně po dobu trvání pronájmu. Při ukončení nájmu a uplatnění možnosti odkupu je předmět leasingu zařazen v kupní ceně.

(d) Daň z příjmů

Daň z příjmů za dané období tvoří splatná daň, která zahrnuje daň vypočtenou z daňového základu s použitím daňové sazby platné v běžném roce a veškeré doměrky a vratky za minulá období.

Odložená daň vychází z dočasných rozdílů mezi účetní a daňovou hodnotou aktiv a pasiv s použitím očekávané sazby daně platné pro následující období.

O odložené daňové pohledávce se účtuje pouze v případě, kdy neexistuje pochybnost o jejím uplatnění v následujících účetních obdobích.

3. DLOUHODOBÝ MAJETEK

(a) Dlouhodobý nehmotný majetek

	Zřizovací výdaje	Ocenitelná práva	Software	Pořízení dlouhodobého NM	Celkem
Požizovací cena					
Zůstatek k 1. 1. 2001	34	35 000	34 273	3 268	72 575
Přírůstky	—	124	41 405	25 007	66 536
Úbytky	—	—	—	—	—
Přeúčtování	—	—	3 268	- 3 268	—
Zůstatek k 31. 12. 2001	34	35 124	78 946	25 007	139 111
Oprávký					
Zůstatek k 1. 1. 2001	28	22 302	20 772	—	43 102
Odpisy	6	12 704	9 502	—	22 212
Oprávký k úbytkům	—	—	—	—	—
Přeúčtování	—	—	—	—	—
Zůstatek k 31. 12. 2001	34	35 006	30 274	—	65 314
Zůst. hodnota 1. 1. 2001	6	12 698	13 501	3 268	29 473
Zůst. hodnota 31. 12. 2001	0	118	48 672	25 007	73 797



Účetní
závěrka 2001

(b) Dlouhodobý hmotný majetek

	Pozemky	Stavby	Stroje a zařízení	Inventář	Drobný hmotný majetek	Pořízení dlouhodob.HM	Zálohy	Celkem
Pořizovací cena								
Zůstatek k 1. 1. 2001	1 820	32 703	120 399	17 548	122	3 556	6 016	182 164
Přírůstky	76	24 966	33 134	6 611	—	773	70	65 630
Úbytky	—	—	- 12 320	- 66	—	—	—	- 12 386
Přeúčtování	388	5 628	3 556	—	—	-3 556	-6 016	—
Zúst. k 31. 12. 2001	2 284	63 297	144 769	24 093	122	773	70	235 408
Oprávy								
Zůstatek k 1. 1. 2001	—	750	50 427	448	42	—	—	51 667
Odpisy	—	1 361	23 811	3 334	—	—	—	28 506
Oprávy k úbytkům	—	—	- 10 865	-66	—	—	—	- 10 931
Přeúčtování	—	—	—	—	—	—	—	—
Zůstatek k 31. 12. 2001	—	2 111	63 373	3 716	42	—	—	69 242
Zúst. hodnota 1. 1. 2001	1 820	31 953	69 972	17 100	80	3 556	6 016	130 497
Zúst. hodnota 31. 12. 2001	2 284	61 186	81 396	20 377	80	773	70	166 166



4. POHLEDÁVKY A ZÁVAZKY Z OBCHODNÍHO STYKU

(a) Krátkodobé obchodní pohledávky činí 60 822 tis. Kč (2000: 19 153 tis. Kč). Společnost nevykazuje pohledávky více než 180 dní po lhůtě splatnosti.

(b) Krátkodobé obchodní závazky činí 26 785 tis. Kč (2000: 42 749 tis. Kč). Všeobecně přijatým postupem společnosti je platit závazky jeden až dva měsíce po obdržení faktury, a tudíž neexistují takové, jejichž doba po splatnosti by byla více než 180 dní.

5. VLASTNÍ KAPITÁL

Přehled pohybů vlastního kapitálu

	Základní kapitál	Kapitálové fondy	Hospodářský výsledek minulých let	Hospodářský výsledek běžného období	Celkem
Zůstatek k 1. 1. 2001	100	436 702	-405 083	-72 870	-41 151
Vypořádání HV roku 2000			-72 870	72 870	—
Zvýšení kapitálových fondů	—	479 900	—	—	479 900
Snížení kapitálových fondů	—	- 436 702	—	—	- 436 702
Zisk/ztráta za rok 2001	—	—	—	23 295	23 295
Zůstatek 31. 12. 2001	100	479 900	-477 953	23 295	25 342

Základní kapitál ve výši 100 tis. Kč byl plně splacen zakladatelem a zapsán do obchodního rejstříku dne 4. prosince 1995.

Navýšení základního kapitálu v roce 2000 ve výši 436 702 tis. Kč, které uhradil společník několika splátkami, bylo Krajským obvodním soudem opakovaně zamítnuto s odůvodněním, že finanční prostředky byly připsány na účet společnosti dříve, než obdržela písemné rozhodnutí společníka o navýšení základního kapitálu. Proto bylo v roce 2001 opětovně rozhodnuto o navýšení základního kapitálu společnosti v hodnotě 479 900 tis. Kč. Nová výše základního kapitálu byla zapsána do obchodního rejstříku dne 7. ledna 2002.



6. TRŽBY Z BĚŽNÉ ČINNOSTI

		Tuzemsko	Zahraníčí	Celkem
Zprostředkovatelská činnost	2001	235 581	10 000	245 581
v oblasti služeb	2000	92 471	—	92 471
Vedení účetnictví	2001	30 000	—	30 000
	2000	—	—	—
Činnost org.	2001	7 975	—	7 975
a ekonomických poradců	2000	—	—	—
Ostatní	2001	35 667	—	35 667
	2000	8 189	—	8 189
Celkem	2001	309 223	10 000	319 223
	2000	108 635	—	108 635

7. ZAMĚŠTNANCI A VEDOUcí PRACOVNÍCI

Průměrný počet zaměstnanců a vedoucích pracovníků a osobní náklady za rok 2000 a 2001:

	Průměrný počet zaměstnanců	Mzdové náklady	Sociální a zdrav. pojištění	Sociální náklady
2001	218	80 053	26 950	3 477
2000	109	34 761	12 059	1 494



8. INFORMACE O SPŘÍZNĚNÝCH OSOBÁCH

(a) Pohledávky a závazky z obchodního styku

V obchodních pohledávkách a závazcích, popsanych v bodu 4, jsou obsaženy i následující zůstatky účtů týkající se vztahů k podnikům ve skupině.

(v tis.)	Pohledávky k 31.12.		Závazky k 31.12.	
	2001	2000	2001	2000
ING CE Holdings, B. V.	—	—	—	18 770
ING Penzijní fond, a.s.	2 226	—	—	4 109
Nationale-Nederlanden pojišťovna, a.s.	956	287	1 400	178
Nationale - Nederlanden životní pojišťovna	21 922	15 821	2 521	9 106
ING InterInvest, s.r.o.	36	201	—	—
Nationale-Nederlanden Slovensko	10 500	—	—	—
ING Bank	11 803	—	—	—
ING Real Estate Asset Management, s.r.o.	137	—	—	—
Celkem	37 080	16 309	3 921	32 163

(b) Dlouhodobé závazky

Společnost eviduje dlouhodobý závazek ve výši 28 095 tis. Kč (2000: 30 826 tis. Kč), který vznikl převodem běžných závazků z obchodního styku v minulých letech. Dále společnost vykazuje závazek ve výši 436 707 tis. Kč vůči mateřské společnosti z titulu neuznaní splátky navýšení základního jmění v roce 2000.

Součástí dlouhodobých závazků je i půjčka, kterou společnosti poskytla na základě smlouvy o půjčce podepsané dne 1. září 2001 společnost Nationale – Nederlanden životní pojišťovna s úvěrovým rámcem 350 000 tis. Kč a která je splatná k 1. září 2003. K 31. prosinci 2001 bylo z této půjčky čerpáno 278 000 tis. Kč. Tento úvěr je úročen aktuální diskontní sazbou ČNB. Úroky jsou splatné měsíčně zpětně.

9. DAŇ Z PŘÍJMŮ

Společnost nevznikla v roce 2001 daňová povinnost.

V souladu s účetními postupy uvedenými v bodě 2(d), společnost neúčtovala o odložených daňových pohledávkách vyplývajících z daňových ztrát minulých let v celkové výši 106 291 tis. Kč.

10. PRONÁJMY

Operativní pronájem

Společnost má pronajaty kancelářské prostory na dobu 10 let v administrativní budově Zlatý Anděl s možností dalšího prodloužení nájmu. Celkové roční náklady týkající se tohoto pronájmu k 31. prosinci 2001 činily 27 647 tis. Kč (2000: 15 851 tis. Kč).

11. SLOŽKY PENĚŽNÍCH PROSTŘEDKŮ (PRO ÚČELY CASH FLOW)

Pro účely sestavení přehledu o peněžních tocích jsou peněžní prostředky a peněžní ekvivalenty definovány tak, že zahrnují peníze v pokladně, peníze na cestě, peníze na bankovních účtech a další finanční aktiva, jejichž ocenění může být spolehlivě určeno a které mohou být snadno přeměněny v peněžní prostředky. Zůstatek peněžních prostředků je ke konci účetního období následující:

	Zůstatek k 31. 12.	
	2001	2000
Finanční majetek	515 153	27 797
Celkem	515 153	27 797

