



Výroční zpráva
2002

ING INTERINVEST, s.r.o.

Životní pojištění, penzijní připojištění,
spoření, investice

www.ing.cz 800 159 159



Tradice od roku 1845

OBSAH

ÚVOD	3
PROFIL ING	5
ZÁKLADNÍ ÚDAJE O SPOLEČNOSTI	10
VÝROK AUDITORA	11
ZPRÁVA O VZTAZÍCH	12
ÚČETNÍ ZÁVĚRKA 2002	15
ÚČETNÍ ZÁVĚRKA 2001	32

Obsah



Vážení partneři,

Přes bouřlivý vývoj na světových finančních trzích se skupině ING podařilo ukončit rok 2002 s uspokojivými výsledky. Většina klíčových provozních ukazatelů rostla dostatečným tempem. Jak v České republice tak na Slovensku přinesly naše aktivity značné zisky, které nás díky pozici skupiny na obou trzích utvrzují v přesvědčení, že můžeme i do budoucna očekávat zajímavý růst.

ČESKÁ REPUBLIKA

S hrubým ziskem ve výši 1,13 miliard Kč si ve všech klíčových číslech ING výrazně polepšila a udržela si tak přední pozici na trhu. Podařilo se nám uspět především v těch aktivitách, které považujeme za naši silnou stránku: program zaměstnaneckých výhod, nabídky životního pojištění a penzijního připojištění či služby korporátního bankovníctví. Počet klientů nám meziročně vzrostl o 19 % a překročil 500 000, a to zejména díky výraznému úspěchu v podobě smlouvy s největším zaměstnavatelem v zemi, Českými drahami. Počet firemních klientů, kteří využívají náš „na míru šitý“ program zaměstnaneckých výhod, vzrostl ze 4889 v roce 2001 na současných téměř 6000 podniků.

Rok 2002 byl významným také díky zahájení partnerství s Českou fotbalovou asociací. Prostřednictvím podpory Českého národního fotbalového týmu, jako i týmů regionálních a mládežnických, získala ING větší povědomí u mnoha příznivců nejoblíbenějšího domácího sportu, kteří jsou zároveň potenciálními klienty.

Loňský rok však nepřinesl pouze dobré zprávy. Zničující povodně patřily zcela určitě k těm nejsmutnějším událostem roku 2002. ING nabídla pomoc

Úvod



Ron van Oijen
Předseda výkonné rady ING
pro Českou a Slovenskou
republiku

svým klientům ve formě urychlení vyřízení žádostí o výplatu. Společnost rovněž věnovala jeden a půl milionu korun na charitativní účely.

SLOVENSKO

Obchodní aktivity ING na Slovensku zaznamenaly pozoruhodné výsledky ve všech důležitých oblastech. Hrubý zisk vloni vzrostl o 14 % na 431 milionů Sk. Bratislavská pobočka bankovní divize ING vykázala skvělý nárůst celkových aktiv o 89,4 % do výše 46,6 miliardy slovenských korun. V lednu jsme vstoupili na retailový bankovní trh se spořicími účtem ING Konto. Díky mimořádně zajímavému zhodnocení se tento produkt úspěšně uvedl na trh a za rok byly na vkladech uloženy téměř 2 miliardy korun.

Stali jsme se generálním partnerem mistrů světa v ledním hokeji v roce 2002 - v květnu získal Slovenský národní hokejový tým poprvé ve své historii světový titul na mistrovství ve Švédsku. Rovněž jsme se stali partnery Slovenské hokejové síně slávy. V neposlední řadě jsme se představili v roli sponzora fenomenální slovenské plavkyně Martiny Moravcové, která se stala čestnou majitelkou prvního ING Konta.

Spolu s nizozemskou nadací Stichting Katholieke Noden Netherlands založila ING nadaci SOCIA. Jejím cílem je přispět ke společenským reformám prostřednictvím podpory znevýhodněných sociálních skupin a posilováním společenské solidarity u veřejnosti. Charitativní fond LION, založený vloni v listopadu, zahájil své první aktivity v oblasti pomoci lidem v tísní.

DOKONČUJEME INTEGRACI

Aktivity skupiny ING v České republice a na Slovensku byly v průběhu roku integrovány a tento proces dosáhl závěrečné fáze, která proběhne v roce

2003. Všechny současné aktivity, které fungovaly pod silnými značkami jako jsou Nationale-Nederlanden či ING Bank, již nyní vystupují pod společnou značkou ING. Jsme přesvědčeni, že díky našim integrovaným službám budeme dosahovat ještě lepších výsledků s maximálním využitím synergického potenciálu a úspory výdajů.

VÝHLED DO ROKU 2003

Nepříznivý vývoj ekonomiky v loňském a předloňském roce nám připomenul jak citlivý může finanční sektor být. Díky střízlivé investiční politice jsme se však vyhnuli rizikům plynoucím z turbulencí na finančních trzích. Na druhé straně mě naplňuje optimismus, že na prahu vstupu do Evropské unie bude i ING schopna úspěšně fungovat v nových podmínkách.

Integrace českých a slovenských obchodních aktivit v rámci skupiny i přechod ke společné značce jsou před dokončením. V souvislosti s nadcházející penzijní a daňovou reformou na Slovensku chceme rozšířit naše působení na tomto trhu i v oblasti důchodového zabezpečení, kde v dohledné době očekáváme udělení příslušné licence. Navíc předpokládáme ve druhé polovině roku 2003 uvedení otevřených podílových fondů na tento trh.

V obou zemích se budeme soustřeďovat na zlepšení našich služeb a profesionální přístup ke stávajícím i potenciálním klientům. Budeme tvrdě pracovat na posílení našich pozic na obou trzích a na zvýšení výnosů ku prospěchu našich klientů i společnosti.



Ron van Oijen

Předseda výkonné rady ING pro Českou a Slovenskou republiku



O ING

Profil

ING Group je globální finanční instituce nizozemského původu, která působí v oblastech pojišťovnictví, korporátního a institucionálního bankovníctví a správy aktiv. Své služby nabízí více než 60 milionům individuálních a firemních klientů. S počtem zaměstnanců převyšujícím 110 000 osob zastřešuje široké spektrum známých společností, které vystupují pod značkou ING.

Klíčem k úspěchu ING je její obchodní filozofie „click-call-face“. Prostřednictvím flexibilní kombinace internetu, kontaktních center, obchodních zástupců a poboček nabízí ING vše, co dnešní klienti očekávají: neomezený přístup, nejvyšší míru pohodlí, okamžité a pečlivé vyřízení požadavků, osobní poradenství, na míru šitá řešení a úměrné ceny.

Poslání

Posláním ING je být vedoucím globálním inovativním poskytovatelem finančních služeb s nízkými náklady, který se orientuje na zákazníka a své služby poskytuje prostřednictvím distribučních kanálů upřednostňovaných klientem na trzích, kde může ING vytvořit hodnotu.

Strategie

Strategie ING je zaměřena na poskytování co nejkvalitnějších služeb klientům a na dosažení stabilního růstu při udržování vysoké úrovně rentability. Finanční potenciál ING Group, velká škála produktů a služeb, inovativní přístup, různé zdroje příjmů a vhodné rozložení rizik jsou základem stability a růstu ING.

Profil společnosti



ING GROUP CELOSVĚTOVĚ

ING Group vznikla v roce 1991 spojením bankovní skupiny NMB Postbank Groep a největší holandské pojišťovny Nationale-Nederlanden. Společné ambice a příbuzné kořeny obou institucí daly vzniknout společnosti pod názvem Internationale Nederlanden Group. Brzy se však ve finančních kruzích rozšířilo označení ING. Společnost na to reagovala změnou statutárního názvu na ING Groep N.V.

Od svého vzniku prožila ING Group desetiletí rychlé expanze. Společnost se rozrůstala zejména přirozenou cestou, tj. získáváním nových klientů, ale významné tržní podíly získala také díky několika objemným mezinárodním akvizicím. K těm největším patří akvizice investiční banky a správce aktiv Barings v roce 1995, americké pojišťovny Equitable of Iowa Companies v roce 1997, belgické Bank Brussels Lambert v lednu 1998, německé BHF-Bank v roce 1999, amerických pojišťovacích obrů ReliaStar, Aetna Financial Services a Aetna International v roce 2000, polské Bank Slaski a mexické pojišťovny Seguros Comercial America v roce 2001.

ING je známá svým inovativním přístupem k potřebám klientů při poskytování integrovaných služeb v oblastech pojišťovnictví, bankovníctví a správy aktiv. Od ostatních finančních institucí se odlišuje také úspěšným působením v oblasti životního pojištění v rozvíjejících se ekonomikách, jako jsou např. Jižní Korea, Tchajwan, Maďarsko, Polsko, Mexiko a Chile. Další specializací je ING Direct - internetový a direct marketingový koncept retailového bankovníctví, díky kterému slaví úspěchy v již vyspělých ekonomikách. ING vyniká rovněž unikátním programem Employee Benefits, jehož podstatou je ucelený program zaměstnaneckých výhod mimo kla-

sické mzdové odměňování, jako jsou například penzijní plány a motivační pojištění, který nabízí společnost větším či menším podnikům a jejich zaměstnancům.

ING Group N.V. je kótována na burze v Amsterdamu. Je vlastníkem všech akcií ING Bank N.V. a ING Verzekeringen N.V. Všechny činnosti v oblasti bankovníctví, pojišťovnictví a správy aktiv jsou včleněny do těchto dvou společností. Tato struktura je podmíněna nizozemským právním řádem, který vyžaduje oddělení bankovních a pojišťovacích aktivit. ING Verzekeringen N.V. je jediným vlastníkem své dceřinné společnosti ING Continental Europe Holdings B.V. se sídlem v Haagu, která je 100% vlastníkem akciových společností ve střední a východní Evropě - v České republice, na Slovensku, v Maďarsku, Polsku a Rumunsku.

SPOLEČNÁ GLOBÁLNÍ ZNAČKA ING

ING do nedávna vystupovala jako skupina zastřešující více samostatných společností, z kterých každá působila pod vlastním jménem a s vlastním logem. Některé z těchto značek byly známé po celém světě, jiné měly spíše regionální působnost. S postupným rozšiřováním v minulých letech na skupinu s celosvětovou působností vznikla potřeba společné silné značky.

Silná značka je důležitou firemní součástí, která může významně přispět ke zvyšování hodnoty akcií a tudíž celé společnosti. V současné době procházíme procesem transformace ke společné globální a jasně rozpoznatelné značce - ING. Naším cílem je dosáhnout, aby lidé vnímali ING jako společnost nabízející originální řešení finančních potřeb svých klientů.

Profil společnosti



Na rozdíl od většiny našich konkurentů nabízíme dokonale integrované služby v oblastech pojišťovnictví, bankovníctví a správy aktiv. Silná světová značka zvyšuje povědomí o skupině ING, o tom co nabízíme a co za námi stojí. Je vizitkou, podle které nás klienti poznávají a díky které k nám přistupují.

Silná značka nám rovněž pomáhá získat ty nejlepší zaměstnance, kteří dokáží nejlépe splnit potřeby a očekávání našich zákazníků. Jedním z našich hlavních cílů je maximálně využívat synergický potenciál v rámci celé skupiny. Globální značka je spojujícím článkem a důkazem toho, že skupina je větší než souhrn všech jejích součástí.

ING V ČESKÉ REPUBLICCE

V České republice je možné setkat se s oranžovým lvíčkem, symbolem ING, od roku 1991, a to prostřednictvím pražské pobočky banky ING (tehdy ještě pod názvem Internationale Nederlanden Bank). O rok později vstoupila na český trh životní pojišťovna Nationale-Nederlanden. Akvizicí Průmyslového penzijního fondu v roce 1995 rozšířila ING svou nabídku o penzijní připojištění. V současnosti skupina nabízí širokou škálu produktů pro drobné i firemní klienty v oblastech pojišťovnictví, bankovníctví a správy aktiv.

Služby pro firemní klientelu

Firemní klientele nabízí ING celou řadu služeb komerčního a investičního bankovníctví, jako například půjčky, cash management, treasury, leasing a podobně. Pro mnohé firmy je zajímavá i možnost získat ucelený program zaměstnaneckých výhod, pomocí kterého mohou zvýšit loajalitu i motivaci svých zaměstnanců. Komplexní program „ušitý na míru“ klien-

Profil společnosti

tovi zahrnuje široké spektrum výhod, a to jak pro řadové zaměstnance tak pro vrcholový management.

Služby pro drobnou klientelu

Snahou společnosti ING je pomoci soukromým osobám dosáhnout jejich finančních cílů s ohledem na jejich příjmy a výdaje i neustále se měnící potřeby. Odborné kvality a profesionální přístup osobních poradců doplňuje široké portfolio produktů pro individuální klientelu - od životního

pojištění, přes penzijní připojištění až ke spoření či investicím do otevřených podílových fondů.

Pojišťovna

ING vstoupila na domácí trh v červnu 1992 a jako první zahraniční pojišťovna obdržela licenci k provozování pojišťovacích služeb v České republice, tehdy ještě pod značkou Nationale-Nederlanden. Od roku 1998 nabízí kromě životního také zdravotní pojištění. Jako druhá největší životní pojišťovna v zemi pokrývá ING přibližně 14 procent trhu.

Od roku 2000 nabízí ING klientům unikátní koncept osobního finančního plánování. Na rozdíl od většiny konkurentů poskytuje klientům komplexní řešení finanční situace a zajištění všech momentálních a budoucích potřeb. Na základě podrobné finanční analýzy doporučí poradci klientům nejvhodnější řešení tak, aby byli v budoucnu finančně zajištěni.

V roce 2002 přesáhlo předepsané pojistné ING 4,8 miliardy korun, objem aktiv ve správě byl větší než 18,5 miliardy korun.

Penzijní fond

Penzijní fond ING, původně Průmyslový penzijní fond, zahájil činnost 1. března 1995. Pod hlavičkou společnosti ING se vypracoval mezi největší a nejvýznamnější hráče na trhu penzijního připojištění. V roce 2002 měl fond více než 260 tisíc klientů. Stále větší počet zaměstnavatelů využívá penzijní připojištění u ING jako motivační nástroj pro své zaměstnance. Na základě rozhodnutí valné hromady bylo klientům připsáno za rok 2002 zhodnocení dle metodiky Asociace penzijních fondů ČR ve výši 4,1 %, což patří mezi nejvyšší úrovně zhodnocení mezi domácími fondy.



Banka

Pražská pobočka bankovní divize ING v současnosti poskytuje komplex integrovaných služeb komerčního a investičního bankovníctví. Našimi klienty jsou zejména velké a finančně silné domácí i zahraniční podniky, ale i fyzické osoby.

Banka získala za své služby v oblastech korporátního, institucionálního a retailového bankovníctví řadu ocenění. Mezi ty nejprestižnější patří například cena „Nejlepší mezinárodní banka v České republice“ v letech 1998 a 1999 (časopis Central European /vydavatelství Euromoney) a čtyřnásobné ocenění TMI Award for Excellence jako „Nejlepší Cash Manager ve střední Evropě“ v letech 1999 až 2002 (časopis Treasury Management International).

Employee Benefits

Stále více společností si uvědomuje, že lidé jsou jejich nejcennější devizou. Z toho důvodu svým zaměstnancům čím dál častěji nabízejí kromě finančního ohodnocení také řadu dalších výhod, například příspěvky na penzijní připojištění, životní a zdravotní pojištění, úhradu mzdy v době nemoci nad rámec zákonem stanoveného minima.

Na základě mnohaletých zkušeností v oblastech životního pojištění a důchodového zabezpečení uvedla ING jako první na domácí trh ucelený a flexibilní program zaměstnaneckých výhod pod názvem Employee Benefits. Komplexní program „ušitý na míru“ klientovi zahrnuje široké spektrum výhod, a to jak pro řadové zaměstnance, tak pro vrcholový management. Nabídka, která se neustále rozšiřuje, zahrnuje například životní a soukromé zdravotní pojištění a penzijní připojištění.

Profil společnosti



ING NA SLOVENSKU

ING zahájila své aktivity v roce 1991 tehdy ještě na československém trhu. Od té doby se rozrostla na velkou rodinu společností nabízejících celou řadu produktů v oblastech bankovníctví, pojišťovnictví a správy aktiv. Služby v oblastech firemního, investičního a komerčního bankovníctví poskytuje bratislavská pobočka banky ING (obchodní název ING BANK N. V., pobočka zahraniční banky). V oblasti pojišťovnictví hraje na slovenském trhu významnou roli životní pojišťovna ING (obchodní název Nationale-Nederlanden poistovňa, a. s.).

Pojišťovna

Ke konci roku 1995 se Výkonná rada ING Group rozhodla vstoupit na slovenský pojistný trh. Již začátkem roku 1996 jsme se pustili do budování společnosti na „zelené louce“ a z rozvíjející se pojišťovny se nám podařilo vybudovat vyspělou společnost produkující zisk.

Našim klientům chceme poskytovat komplexní finanční služby s důrazem na řešení v oblasti finančního zabezpečení. Naším cílem je stát se nej kvalitnější životní pojišťovnou na Slovensku, což dokazuje i uvádění nových jedinečných produktů na slovenský trh.

V roce 2002 životní pojišťovna ING překročila magickou hranici 150 tisíc smluv. Za šest let působení pojišťovny ING na Slovensku naši klienti oceňují především vysokou kvalitu práce našich finančních poradců a osobní přístup v době trvání pojistné smlouvy. Společnost při tradičních produktech životního pojištění začala jako první nabízet svým klientům také Investiční životní pojištění a pojistný produkt třetí generace Garantované životní pojištění.

Profil společnosti

S velkým zájmem klientů se setkal produkt zaměřený především na děti, Dětské investiční pojištění. Tento produkt vhodně kombinuje úrazové pojištění se širší pojistnou ochranou a spořením. Spolu s množstvím atraktivních připojištění, se daří společnosti plnit závazek přinášet inovativní řešení postavené na neustálém monitorování měnících se potřeb svých klientů.

Banka

Banka ING je první plně funkční pobočkou západoevropské banky, registrovanou ve Slovenské republice. Zaměřuje se na poskytování služeb pro dceřiné společnosti a společné podniky zahraničních firem, slovenské strategické, exportně orientované podniky, firmy z oblasti energetiky, finanční instituce a státní sektor. V roce 2001 uvedla na trh svůj první retailový bankovní produkt – ING Konto. Tento produkt spojuje čtyři výrazné výhody pro drobné klienty – vysoká úroková míra, nulové poplatky, žádná vázanost, maximální flexibilita v bance s nejvyšším ratingem na Slovensku.

Employee Benefits

Současné legislativní prostředí umožňuje firmám nabídnout svým zaměstnancům různé sociální a finanční výhody. Životní pojišťovna ING přichází na Slovensko s novým konceptem služeb pro zaměstnavatele z řad firem, organizací, státních institucí a orgánů státní správy (tedy pro tzv. korporátní klientelu). V rámci konceptu Employee Benefits nabízí „na míru šitý“ program zaměstnaneckých výhod pro každého zaměstnavatele. Při tvorbě nabídky pro korporátní klientelu jsou východiskem jednotlivé produkty ING.



Základní údaje o společnosti

Obchodní název:

ING INTERINVEST, s.r.o.

Právní forma:

Společnost s ručením omezeným

Sídlo společnosti:

Nádražní 344/25, 150 00 Praha 5, Česká republika

Datum vzniku:

15. září 2000 (udělení licence KPC)

Vlastník společnosti:

ING CONTINENTAL EUROPE HOLDINGS B.V.,
Strawinskylaan 2631, 1077, ZZ Amsterdam, Nizozemské království.

Auditor:

KPMG Česká republika, s.r.o.

Základní údaje
o společnosti



ORGÁNY SPOLEČNOSTI

Jednatel:

Ing. Milan Odehnal

Zpráva dále obsahuje následující dokumenty:

- Zpráva o vztazích mezi ING INTERINVEST, s.r.o. a propojenými osobami
- Výsledky hodpodaření společnosti
- Příloha účetní závěrky
- Výrok auditora



Zpráva o auditu



PRO SPOLEČNÍKA SPOLEČNOSTI ING INTERINVEST, s.r.o.

Na základě provedeného auditu jsme dne 10. dubna 2003 vydali o účetní závěrce, která je součástí této výroční zprávy, zprávu následujícího znění:

„Provedli jsme audit přiložené účetní závěrky společnosti ING INTERINVEST, s.r.o. k 31. prosinci 2002. Za účetní závěrku je odpovědný statutární orgán společnosti. Naší odpovědností je vyjádřit na základě auditu výrok o této účetní závěrce.

Audit jsme provedli v souladu se zákonem o auditorech a auditorskými směrnicemi Komory auditorů České republiky. Tyto směrnice požadují, abychom audit naplánovali a provedli tak, abychom získali přiměřenou jistotu, že účetní závěrka neobsahuje významné nesprávnosti. Audit zahrnuje výběrové ověření podkladů prokazujících údaje a informace uvedené v účetní závěrce. Audit rovněž zahrnuje posouzení použitých účetních zásad a významných odhadů učiněných společností a zhodnocení celkové prezentace účetní závěrky. Jsme přesvědčeni, že provedený audit poskytuje přiměřený podklad pro vyjádření našeho výroku.

Podle našeho názoru účetní závěrka podává ve všech významných ohledech věrný a poctivý obraz aktiv, závazků, vlastního kapitálu a finanční situace společnosti ING INTERINVEST, s.r.o. k 31. prosinci 2002 a výsledku hospodaření za 2002 v souladu se zákonem o účetnictví a příslušnými předpisy České republiky.

Zpráva o auditu



Aniž bychom dávali výrok s výhradou, upozorňujeme na skutečnost uvedenou v bodech 1 a 14 přílohy účetní závěrky, že jediný společník ING CONTINENTAL EUROPE HOLDINGS B.V.: rozhodl o ukončení aktivit společnosti a návrh na vstup do likvidace byl podán u obchodního soudu dne 12. listopadu 2002. Z tohoto důvodu byla účetní závěrka sestavena s ohledem na nesplnění předpokladu časově neomezeného trvání účetní jednotky.”

Ověřili jsme též soulad ostatních finančních informací uvedených v této výroční zprávě s auditovanou účetní závěrkou. Podle našeho názoru jsou tyto informace ve všech významných ohledech v souladu s námi ověřenou účetní závěrkou.

Za úplnost a správnost zprávy o vztazích mezi propojenými osobami odpovídá statutární orgán společnosti. Naší odpovědností je ověřit správnost údajů uvedených ve zprávě. Nejistili jsme žádné skutečnosti, které by nás vedly k názoru, že zpráva obsahuje významné nesprávnosti.

V Praze, dne 25. července 2003

KPMG Česká republika Audit
KPMG Česká republika Audit, spol. s r.o.
Osvědčení číslo 71

Pavel Závitkovský
Ing. Pavel Závitkovský
Osvědčení číslo 69

Zpráva jednatele

ING INTERINVEST, s.r.o., v likvidaci („Interinvest“) o vztazích mezi Interinvestem a propojenými osobami za rok 2002 dle § 66a odst. (9) z.č. 513/1991 Sb., obchodního zákoníku, v platném znění,

ING INTERINVEST, s. r. o., v likvidaci
Nádražní 344/25
150 00 Praha-Smíchov
IČ: 2620 3243

Zapsaná v obchodním rejstříku vedeném Městským soudem v Praze, oddíl C, vložka 79398

1. ÚVOD

Osobami propojenými s Interinvestem jsou:

1. ING Continental Europe Holdings, B.V. se sídlem Strawinskylaan 2631, 1077 ZZ Amsterdam, zapsaná v Obchodním rejstříku Obchodní a průmyslové komory pro Amsterdam pod spisovou značkou 33002024, jenž je jediným zakladatelem a společníkem Interinvestu („Ovládající osoba“).

2. ING Management Services, s. r. o., se sídlem Praha 5 – Smíchov, Nádražní 344/25, PSČ 150 00, IČO 64 57 37 29, zapsaná v obchodním rejstříku vedeném Městským soudem v Praze, oddíl C, vložka 41678 („IMS“), jejímž jediným zakladatelem a společníkem je Ovládající osoba.

3. Nationale-Nederlanden pojišťovna, a. s., se sídlem Praha 1, U Prašné brány 1, IČO 25 70 38 38, zapsaná v obchodním rejstříku vedeném Městským soudem v Praze, oddíl B, vložka 5603 („NN“), jejímž jediným zakladatelem a akcionářem je Ovládající osoba.

Zpráva o vztazích



4. ING Penzijní fond, a. s., se sídlem Praha 5, Nádražní 344/25, IČO 63 07 80 74, zapsaná v obchodním rejstříku vedeném Městským soudem v Praze, oddíl B, vložka 3019, („PF“), jejímž jediným zakladatelem a akcionářem je Ovládající osoba.

5. Nationale-Nederlanden poistovňa a. s., se sídlem Jesenského ul. č. 4/C, Bratislava, PSČ 811 02, Slovenská republika zapsaná v obchodním rejstříku vedeném Okresním soudem Bratislava I v Bratislavě, oddíl Sa, vložka č. 1095/B („NN SR“), jejímž jediným zakladatelem a akcionářem je Ovládající osoba.

6. ING Nederlanden Asigurari de Viata S.A: headquarters in Bucharest, 1-5 Costache Negri Street, district 5, Romania, IČO 9100488 („NN Rumunsko“), jejímž jediným zakladatelem a akcionářem je Ovládající osoba.

2. VZTAHY MEZI OVLÁDAJÍCÍ OSOBOU A INTERINVESTEM

Mezi Interinvestem a Ovládající osobou nedošlo v účetním období k žádným vzájemným plněním, nebyly rovněž učiněny žádné jiné právní úkony v zájmu Ovládající osoby. Interinvest a Ovládající osoba nepřijaly v účetním období 2002 žádná opatření v zájmu nebo na popud Ovládající osoby.

3. VZTAHY MEZI IMS a INTERINVESTEM IMS zajišťovala pro Interinvest následující činnosti:

a) Dle Smlouvy o podnájmu a o službách s tím spojených (podepsané 30. 12. 2000) ve znění dodatku pozměňujícího přílohy č. 1 a 2 (účinného od 1. 1. 2001), jenž nahrazuje předchozí dodatky, poskytovala IMS v účetním období 2002 Interinvestu podnájem kancelářských prostor a související služby, přičemž za tento podnájem a související služby platil Interinvest IMS sjednanou částku. Z důvodů ukončení činnosti Interinvestu bylo poskytování těchto služeb ukončeno dohodou ke dni 30. 6. 2002.

b) Dle Smlouvy o poskytování služeb (s účinností počínaje 1. 11. 2000) a jejích dodatků č. 1 (účinného počínaje 1. 5. 2002) a č. 2 (účinného počínaje 1. 7. 2002) zajišťovala IMS pro Interinvest v daném účetním období technickou podporu informačních systémů, místních sítí, personálních počítačů a software. Z důvodů ukončení činnosti Interinvestu bylo poskytování těchto služeb ukončeno dohodou ke dni 30. 6. 2002.

c) Dle Smlouvy o poskytování služeb (s účinností počínaje 1. 11. 2000) zajišťovala IMS pro Interinvest kompletní vedení mzdové a personální agendy a poskytovala softwarové služby v souvislosti se systémy FEIS a ELANOR. IMS za tyto služby fakturovala měsíčně Interinvestu sjednané částky. Z důvodů ukončení činnosti Interinvestu bylo poskytování těchto služeb ukončeno dohodou ke dni 31. 8. 2002.

d) Dle Smlouvy o poskytování služeb (s účinností počínaje 1. 9. 2002) a jejího dodatku č. 1 (účinného počínaje 1. 11. 2002) poskytovala IMS pro Interinvest služby v oblasti IT, účetnictví, controllingu a interního auditu, přičemž za tyto služby platil Interinvest IMS sjednanou částku.

e) Dle Smlouvy o poskytování manažerských služeb (s účinností počínaje 1. 9. 2002) a jejího dodatku č. 1 (účinného počínaje 1. 11. 2002) poskytovala IMS pro Interinvest asistenci a poradenství v oblasti řízení a v oblasti organizačních, administrativních a ostatních souvisejících služeb, přičemž za tyto služby platil Interinvest IMS sjednanou částku.

f) Na základě dohody o spolupráci – Management Trainee Program (s účinností počínaje 1. 9. 2001) se Interinvest účastnil programu Management Trainees organizovaného IMS. Interinvest se podílel na úhradě nákladů vzniklých IMS v souvislosti s tímto programem v souladu s pravidly stanovenými v této dohodě.

IMS dále fakturovala Interinvestu v účetním období 2002 částky odpovídající nákladům za materiál a služby poskytovaných externími dodavateli. Šlo

o případy, kdy IMS bylo příjemcem služby resp. materiálu od externího dodavatele, ale tato služba nebo materiál byly určeny pro Interinvest.

Kromě výše uvedeného nedošlo mezi IMS a Interinvestem k žádným jiným vzájemným plněním. Ze strany IMS nebyly rovněž učiněny žádné právní úkony v zájmu Interinvestu. IMS a Interinvest nepřijaly ani neuskutečnily v účetním období 2002 žádná jiná opatření v zájmu nebo na popud Interinvestu.

4. VZTAHY MEZI INTERINVESTEM a NN NN zajišťovala pro Interinvest následující služby:

a) Dle Smlouvy o poskytování služeb (podepsané 20. 12. 2000) zajišťovala NN pro Interinvest služby spojené s využíváním frankovacího stroje ve vlastnictví NN. Z důvodů ukončení činnosti Interinvestu bylo poskytování těchto služeb ukončeno dohodou ke dni 30. 6. 2002.

b) Bezhotovostní podávání zásilek pro Interinvest, přičemž NN následně fakturovala Interinvestu tyto skutečně vynaložené náklady.

Kromě výše uvedeného nedošlo mezi Interinvestem a NN k žádným jiným vzájemným plněním. Ze strany Interinvestu nebyly rovněž učiněny žádné právní úkony v zájmu NN a naopak. NN a Interinvest nepřijaly ani neuskutečnily v účetním období 2002 žádná jiná opatření v zájmu nebo na popud NN.

5. VZTAHY MEZI INTERINVESTEM a PF

PF a Interinvest nesjednaly v účetním období 2002 žádné smlouvy a nedošlo mezi nimi k žádným vzájemným plněním. Ze strany Interinvestu nebyly rovněž učiněny žádné právní úkony v zájmu Interinvestu a naopak. Interinvest a PF nepřijaly ani neuskutečnily v účetním období 2002 žádná jiná opatření v zájmu nebo na popud PF.



6. VZTAHY MEZI INTERINVESTEM a NN SR

NN SR a Interinvest nesjednaly v účetním období 2002 žádné smlouvy a nedošlo mezi nimi k žádným vzájemným plněním. Ze strany Interinvestu nebyly rovněž učiněny žádné právní úkony v zájmu Interinvestu a naopak. Interinvest a NN SR nepřijaly ani neuskutečnily v účetním období 2002 žádná jiná opatření v zájmu nebo na popud NN SR.

7. VZTAHY MEZI INTERINVESTEM a NN RUMUNSKO

NN Rumunsko a Interinvest nesjednaly v účetním období 2002 žádné smlouvy a nedošlo mezi nimi k žádným vzájemným plněním. Ze strany Interinvestu nebyly rovněž učiněny žádné právní úkony v zájmu Interinvestu a naopak. Interinvest a NN Rumunsko nepřijaly ani neuskutečnily v účetním období 2002 žádná jiná opatření v zájmu nebo na popud NN Rumunsko.



Ceny za plnění uvedené v předchozích článcích 2 – 57 odpovídaly běžným obchodním cenám v době jejich sjednání.

V Praze dne 28. března 2003

Milan Odehnal,

jednatel



Účetní závěrka 2002

Účetní
závěrka 2002

ROZVAHA V PLNÉM ROZSAHU K 31. PROSINCI 2002 (V TISÍCÍCH KČ)

Označ.	A K T I V A	řád.	Běžné účetní období			Min. účetní období
			Brutto	Korekce	Netto	Netto
a	b	c	1	2	3	4
	AKTIVA CELKEM (ř.02+03+30+57)	001	16 813	- 4 842	11 971	36 827
A.	Pohledávky za upsaný vlastní kapitál	002				
B.	Stálá aktiva (ř.04+12+22)	003	4 836	- 4 836		3 425
B.I.	Dlouhodobý nehmotný majetek (ř.05 až 11)	004	4 836	- 4 836		3 425
B.I.1.	Zřizovací výdaje	005	4 836	- 4 836		3 425
	2. Nehmotné výsledky výzkumu a vývoje	006				
	3. Software	007				
	4. Ocenitelná práva	008				
	5. Jiný dlouhodobý nehmotný majetek	009				
	6. Nedokončený dlouhodobý nehmotný majetek	010				
	7. Poskytnuté zálohy na dlouhodobý nehmotný majetek	011				
B.II.	Dlouhodobý hmotný majetek (ř.13 až 21)	012				
B.II.1.	Pozemky	013				
	2. Stavby	014				
	3. Samostatné movité věci a soubory movitých věcí	015				
	4. Pěstitelské celky trvalých porostů	016				
	5. Základní stádo a tažná zvířata	017				
	6. Jiný dlouhodobý hmotný majetek	018				
	7. Nedokončený dlouhodobý hmotný majetek	019				
	8. Poskytnuté zálohy na dlouhodobý hmotný majetek	020				
	9. Opravná položka k nabytému majetku	021				
B.III.	Dlouhodobý finanční majetek (ř.23 až 29)	022				



Účetní
závěrka 2002

**ROZVAHA V PLNÉM ROZSAHU
K 31. PROSINCI 2002 (V TISÍCÍCH KČ)**

Označ.	A K T I V A	řád.	Běžné účetní období			Min. účetní období
			Brutto	Korekce	Netto	Netto
a	b	c	1	2	3	4
B.III.1.	Podílové cenné papíry a podíly v podnicích s rozhodujícím vlivem	023				
2.	Podílové cenné papíry a podíly v podnicích s podstatným vlivem	024				
3.	Ostatní dlouhodobé cenné papíry a podíly	025				
4.	Půjčky podnikům ve skupině	026				
5.	Jiný finanční majetek	027				
6.	Nedokončený dlouhodobý finanční majetek	028				
7.	Poskytnuté zálohy na dlouhodobý finanční majetek	029				
C.	Oběžná aktiva (ř.31+38+44+52)	030	11 976	- 6	11 970	33 089
C.I.	Zásoby (ř.32 až 37)	031				
C.I.1.	Materiál	032				
2.	Nedokončená výroba a polotovary	033				
3.	Výrobky	034				
4.	Zvířata	035				
5.	Zboží	036				
6.	Poskytnuté zálohy na zásoby	037				
C.II.	Dlouhodobé pohledávky (ř.39 až 43)	038				
C.II.1.	Pohledávky z obchodního styku	039				
2.	Pohledávky ke společníkům a sdružení	040				
3.	Pohledávky v podnicích s rozhodujícím vlivem	041				
4.	Pohledávky v podnicích s podstatným vlivem	042				
5.	Jiné pohledávky	043				
C.III.	Krátkodobé pohledávky (ř.45 až 51)	044	168	- 6	162	30



Účetní
závěrka 2002

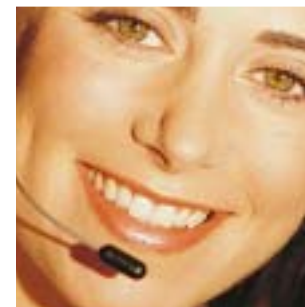
**ROZVAHA V PLNÉM ROZSAHU
K 31. PROSINCI 2002 (V TISÍCÍCH KČ)**

Označ.	A K T I V A	řád.	Běžné účetní období			Min. účetní období
			Brutto	Korekce	Netto	Netto
a	b	c	1	2	3	4
C.III.1.	Pohledávky z obchodního styku	045	114	- 6	108	30
2.	Pohledávky ke společníkům a sdružení	046				
3.	Sociální zabezpečení	047				
4.	Stát - daňové pohledávky	048	54		54	
5.	Pohledávky v podnicích s rozhodujícím vlivem	049				
6.	Pohledávky v podnicích s podstatným vlivem	050				
7.	Jiné pohledávky	051				
C.IV.	Finanční majetek (ř.53 až 56)	052	11 808		11 808	33 059
C.IV.1.	Peníze	053				20
2.	Účty v bankách	054	308		308	33 039
3.	Krátkodobý finanční majetek	055	11 500		11 500	
4.	Nedokončený krátkodobý finanční majetek	056				
D.	Ostatní aktiva - přechodné účty aktiv (ř.58+62)	057	1		1	313
D.I.	Časové rozlišení (ř.59+60+61)	058	1		1	11
D.I.1.	Náklady příštích období	059				11
2.	Příjmy příštích období	060	1		1	
3.	Kursově rozdíly aktivní	061				
D.II.	Dohadné účty aktivní	062				302



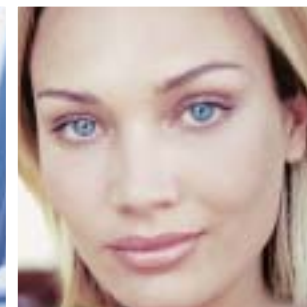
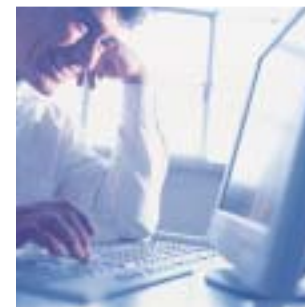
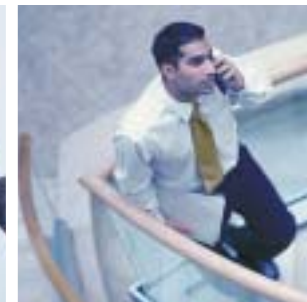
ROZVAHA V PLNÉM ROZSAHU K 31. PROSINCI 2002 (V TISÍCÍCH KČ)

Označ.	P A S Í V A		řád.	Běžné období	Minulé období
	a	b			
		PASÍVA CELKEM (ř.64+82+109)	063	11 971	36 827
A.		Vlastní kapitál (ř.65+69+74+78+81)	064	11 355	16 811
A.I.		Základní kapitál (ř.66+67+68)	065	27 000	27 000
A.I.1.		Základní kapitál	066	27 000	27 000
		2. Vlastní akcie a vlastní obchodní podíly	067		
		3. Změny základního kapitálu	068		
A.II.		Kapitálové fondy (ř.70 až 73)	069		
A.II.1.		Emisní ažio	070		
		2. Ostatní kapitálové fondy	071		
		3. Oceňovací rozdíly z přecenění majetku a závazků	072		
		4. Oceňovací rozdíly z přecenění při přeměnách	073		
A.III.		Fondy ze zisku (ř.75+76+77)	074		
A.III.1.		Zákonný rezervní fond	075		
		2. Nedělitelný fond	076		
		3. Statutární a ostatní fondy	077		
A.IV.		Výsledek hospodaření minulých let (ř.79+80)	078	- 10 189	- 788
A.IV.1.		Nerozdělený zisk minulých let	079		
		2. Neuhrazená ztráta minulých let	080	- 10 189	- 788
A.V.		Výsledek hospodaření (+/-)	081	- 5 456	- 9 401
B.		Cizí zdroje (ř.83+89+96+105)	082	9	19 488



ROZVAHA V PLNÉM ROZSAHU K 31. PROSINCI 2002 (V TISÍCÍCH KČ)

Označ.P A S Í V A		řád.	Běžné období	Minulé období
a	b	c	5	6
B.I.	Rezervy (ř.84 až 88)	083		
B.I.1.	Rezervy zákonné	084		
	2. Rezerva na kursově ztráty	085		
	3. Rezerva na daň z příjmů	086		
	4. Ostatní rezervy	087		
	5. Odložený daňový závazek (pohledávka)	088		
B.II.	Dlouhodobé závazky (ř.90 až 95)	089		
B.II.1.	Závazky k podnikům s rozhodujícím vlivem	090		
	2. Závazky k podnikům s podstatným vlivem	091		
	3. Dlouhodobé přijaté zálohy	092		
	4. Emitované dluhopisy	093		
	5. Dlouhodobé směny k úhradě	094		
	6. Jiné dlouhodobé závazky	095		
B.III.	Krátkodobé závazky (ř.97 až 104)	096	9	19 488
B.III.1.	Závazky z obchodního styku	097	9	19 129
	2. Závazky ke společníkům a sdružení	098		
	3. Závazky k zaměstnancům	099		152
	4. Závazky ze sociálního zabezpečení	100		92
	5. Stát - daňové závazky a dotace	101		32
	6. Závazky k podnikům s rozhodujícím vlivem	102		
	7. Závazky k podnikům s podstatným vlivem	103		
	8. Jiné závazky	104		83



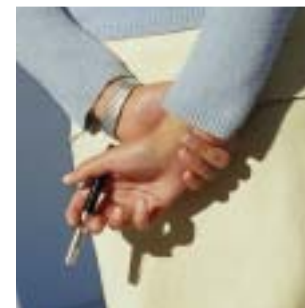
ROZVAHA V PLNÉM ROZSAHU K 31. PROSINCI 2002 (V TISÍCÍCH KČ)

Označ. P A S Í V A		řád.	Běžné období	Minulé období
a	b	c	5	6
B.IV.	Bankovní úvěry a výpomoci (ř.106+107+108)	105		
B.IV.1.	Bankovní úvěry dlouhodobé	106		
2.	Běžné bankovní úvěry	107		
3.	Krátkodobé finanční výpomoci	108		
C.	Ostatní pasíva - přechodné účty pasív (ř.110+114)	109	607	528
C.I.	Časové rozlišení (ř.111+112+113)	110		
C.I.1.	Výdaje příštích období	111		
2.	Výnosy příštích období	112		
3.	Kursově rozdíly pasivní	113		
C.II.	Dohadné účty pasivní	114	607	528



VÝKAZ ZISKU A ZTRÁTY V PLNÉM ROZSAHU K 31. PROSINCI 2002 (V TISÍCÍCH KČ)

Označ.	TEXT	číslo řádku	Skutečnost v účet. obd.	
a	b	c	sledovaném 1	minulém 2
I.	Tržby za prodej zboží	01		
A.	Náklady vynaložené na prodané zboží	02		
+	Obchodní marže (ř.01-02)	03		
II.	Výkony (ř.05+06+07)	04	9 198	4 054
II.1.	Tržby za prodej vlastních výrobků a služeb	05	9 198	4 054
II.2.	Změna stavu vnitropodnikových zásob vlastní výroby	06		
II.3.	Aktivace	07		
B.	Výkonová spotřeba (ř.09+10)	08	9 615	9 180
B.1.	Spotřeba materiálu a energie	09	201	2 079
B.2.	Služby	10	9 414	7 101
+	Přidaná hodnota (ř.03+04-08)	11	- 417	- 5 126
C.	Osobní náklady (ř.13 až 16)	12	2 165	3 126
C.1.	Mzdové náklady	13	1 268	2 246
C.2.	Odměny členům orgánů společnosti a družstva	14	378	
C.3.	Náklady na sociální zabezpečení	15	448	786
C.4.	Sociální náklady	16	71	94
D.	Daně a poplatky	17	32	
E.	Odpisy dlouhodobého nehmotného a hmotného majetku	18	1 209	1 210
III.	Tržby z prodeje dlouhodobého majetku a materiálu	19		
F.	Zůstatková cena prodaného dlouhodobého majetku a materiálu	20		
IV.	Zúčtování rezerv a časového rozlišení provozních výnosů	21		
G.	Tvorba rezerv a časového rozlišení provozních nákladů	22		



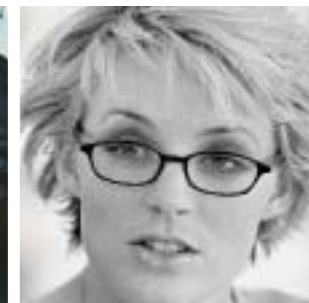
VÝKAZ ZISKU A ZTRÁTY V PLNÉM ROZSAHU K 31. PROSINCI 2002 (V TISÍCÍCH KČ)

Označ.	TEXT	číslo řádku	Skutečnost v účet. obd. sledovaném	minulém
a	b	c	1	2
V.	Zúčtování opravných položek do provozních výnosů	23		
H.	Zúčtování opravných položek do provozních nákladů	24	6	
VI.	Ostatní provozní výnosy	25		
I.	Ostatní provozní náklady	26	150	151
VII.	Převod provozních výnosů	27		
J.	Převod provozních nákladů	28		
*	Provozní výsledek hospodaření [ř.11-12-17-18+19-20+21-22+23-24+25-26+(-27)-(-28)]	29	- 3 979	- 9 613
VIII.	Tržby z prodeje cenných papírů a podílů	30		
K.	Prodané cenné papíry a podíly	31		
IX.	Výnosy z dlouhodobého finančního majetku (ř.33+34+35)	32		
IX.1.	Výnosy z cenných papírů a podílů v podnicích ve skupině	33		
IX.2.	Výnosy z ostatních dlouhodobých cenných papírů a podílů	34		
IX.3.	Výnosy z ostatního dlouhodobého finančního majetku	35		
X.	Výnosy z krátkodobého finančního majetku	36		
L.	Náklady z finančního majetku	37		
XI.	Výnosy z přecenění majetkových cenných papírů	38		
M.	Náklady z přecenění majetkových cenných papírů	39		
XII.	Zúčtování rezerv do finančních výnosů	40		
N.	Tvorba rezerv na finanční náklady	41		
XIII.	Zúčtování opravných položek do finančních výnosů	42		
O.	Zúčtování opravných položek do finančních nákladů	43		



VÝKAZ ZISKU A ZTRÁTY V PLNÉM ROZSAHU K 31. PROSINCI 2002 (V TISÍCÍCH KČ)

Označ.	TEXT	číslo řádku	Skutečnost v účet. obd. sledovaném	obd. minulém
a	b	c	1	2
XIV.	Výnosové úroky	44	398	252
P.	Nákladové úroky	45		
XV.	Ostatní finanční výnosy	46		
Q.	Ostatní finanční náklady	47	132	48
XVI.	Převod finančních výnosů	48		
R.	Převod finančních nákladů	49		
*	Finanční výsledek hospodaření [ř.30-31+32+36-37+38-39+40-41+42-43+44-45+ -46-47+(-48)-(-49)]	50	266	204
S.	Daň z příjmů za běžnou činnost (ř.52+53)	51		
S.1.	-splatná	52		
S.2.	-odložená	53		
**	Výsledek hospodaření za běžnou činnost (ř.29+50-51)	54	- 3 713	- 9 409
XVII.	Mimořádné výnosy	55	474	8
T.	Mimořádné náklady	56	2 217	
U.	Daň z příjmů z mimořádné činnosti (ř.58+59)	57		
U.1.	-splatná	58		
U.2.	-odložená	59		
*	Mimořádný výsledek hospodaření (ř.55-56-57)	60	- 1 743	8
W.	Převod podílu na výsledku hospodaření společníkům (+/-)	61		
***	Výsledek hospodaření za účetní období(+/-) (ř.54+60-61)	62	- 5 456	- 9 401
	Výsledek hospodaření před zdaněním (+/-) (ř.29+50+55-56)	63	- 5 456	- 9 401



PŘEHLED O PENĚŽNÍCH TOCÍCH K 31. PROSINCI 2002 (V TISÍCÍCH KČ)

	Běžné účetní období	Minulé účetní období
P. Stav peněžních prostředků a peněžních ekvivalentů na začátku účetního období	33 059	15 018
Peněžní toky z hlavní výdělečné činnosti		
Z: Účetní zisk nebo ztráta z provozní činnosti před zdaněním	- 3 979	- 9 613
A.1. Úpravy o nepeněžní operace	3 425	1 212
A.1.1. Odpisy stálých aktiv	3 425	1 210
A.1.2. Změna stavu:		
A.1.2.1. opravné položky k nabytému majetku		
A.1.2.2. rezerv a opravných položek		
A.1.3. Zisk(-) ztráta(+) z prodeje stálých aktiv		2
A*. Čistý peněžní tok z provozní činnosti před zdaněním, změnami pracovního kapitálu a mimořádnými položkami	- 554	- 8 401
A.2. Změna potřeby pracovního kapitálu	- 19 220	19 230
A.2.1. Změna stavu pohledávek z provozní činnosti a přechodných účtů aktiv	180	- 315
A.2.2. Změna stavu krátkodobých závazků z provozní činnosti a přechodných účtů pasiv	- 19 400	19 545
A.2.3. Změna stavu zásob		
A.2.4. Změna stavu finančního majetku, který není zahrnut do peněžních prostředků		
A.** Čistý peněžní tok z provozní činnosti před finančními položkami, zdaněním a mimořádnými položkami	- 19 774	10 829
A.3. Zaplacené úroky s výjimkou kapitalizovaných úroků		
A.4. Přijaté úroky	398	252
A.5. Zaplacená daň z příjmů za běžnou činnost a doměrky daně za minulá období		
A.6. Příjmy a výdaje spojené s mimořádnými účetními případy	- 1 743	8
A.7. Ostatní finanční příjmy a výdaje	- 132	- 48
A.8. Přijaté dividendy a podíly na zisku		



PŘEHLED O PENĚŽNÍCH TOCÍCH K 31. PROSINCI 2002 (V TISÍCÍCH KČ)

	Běžné účetní období	Minulé účetní období
A.*** Čistý peněžní tok z provozní činnosti	- 21 251	11 041
Peněžní toky z investiční činnosti		
B.1. Nabytí stálých aktiv		
B.1.1. Nabytí dlouhodobého hmotného majetku		
B.1.2. Nabytí dlouhodobého nehmotného majetku		
B.1.3. Nabytí dlouhodobého finančního majetku		
B.2. Příjmy z prodeje stálých aktiv		
B.2.1. Příjmy z prodeje dlouhodobého hmotného a nehmotného majetku		
B.2.2. Příjmy z prodeje dlouhodobého finančního majetku		
B.3. Půjčky a úvěry spřízněným osobám		
B.*** Čistý peněžní tok vztahující se k investiční činnosti	0	0
Peněžní toky z finančních činností		
C.1. Změna stavu dlouhodobých, popř. krátkodobých závazků z finanční oblasti		
C.2. Dopady změn vlastního kapitálu na peněžní prostředky		7 000
C.2.1. Zvýšení základního kapitálu, emisního ážia event. rezervního fondu		7 000
C.2.2. Vyplacení podílů na vlastním kapitálu společníkům		
C.2.3. Další vklady peněžních prostředků společníků a akcionářů		
C.2.4. Úhrada ztráty společníky		
C.2.5. Platby z fondů tvořených ze zisku		
C.2.6. Vyplacené dividendy nebo podíly na zisku včetně zaplacené srážkové daně		
C.*** Čistý peněžní tok vztahující se k finanční činnosti	0	7 000
F. Čisté zvýšení, respektive snížení peněžních prostředků	-21 251	18 041
R. Stav peněžních prostředků a peněžních ekvivalentů na konci období	11 808	33 059



ING INTERINVEST, s.r.o.

Příloha účetní závěrky
Rok končící 31. prosincem 2002 (v tisících Kč)

1. CHARAKTERISTIKA A HLAVNÍ AKTIVITY

Založení a charakteristika společnosti

ING INTERINVEST, s.r.o. („společnost“) byla zapsána do obchodního rejstříku 6. října 2000. Dne 15. září 2000 udělila Komise pro cenné papíry společnosti povolení k obchodování s cennými papíry v souladu s ustanovením § 45 odst. 1 zákona č. 591/1992 Sb. pod č.j. 521/7969/00.

Předmětem činnosti společnosti je obchodování s cennými papíry dle licence udělené Komisí pro cenné papíry.

Na základě rozhodnutí vlastníka společnosti ukončila společnost svou činnost a k 1. lednu 2003 vstoupila společnost do likvidace. Likvidátorkami byly jmenovány Alena Votrubcová a Marcela Hrubošová. Tato skutečnost nebyla do dne sestavení účetní závěrky zapsána do obchodního rejstříku.

Vlastníci společnosti

Jediným vlastníkem společnosti je ING CONTINENTAL EUROPE HOLDINGS B.V., ZZ Amsterdam, Strawinskylaan 2631, PSC 1077, Nizozemské království.

Sídlo společnosti

ING INTERINVEST, s.r.o.
Nádražní 344/025
Praha 5
Česká republika

Účetní
závěrka 2002

Orgány společnosti k 31. prosinci 2002

Jednatel: Ing. Milan Odehnal

Společnost navenek zastupuje jednatel, který jedná jejím jménem.

Organizační struktura

Centrála společnosti v Praze zajišťuje správu kmene účastníků, administrativu jednotlivých smluv, řídicí a správní činnost.



2. ZÁSADNÍ ÚČETNÍ POSTUPY POUŽÍVANÉ SPOLEČNOSTÍ

(a) Oceňovací metody v souvislosti s plánovanou likvidací společnosti

Vzhledem k tomu, že při přípravě účetní závěrky společnosti nebyl splněn předpoklad časově neomezeného trvání účetní jednotky, provedla společnost přecenění aktiv a pasiv na bázi očekávaných budoucích peněžních toků. Veškerý dopad z tohoto přecenění byl vykázán v rámci mimořádného hospodářského výsledku.

(b) Dlouhodobý hmotný a nehmotný majetek

Dlouhodobý hmotný a nehmotný majetek je evidován v pořizovací ceně. Dlouhodobý hmotný majetek v pořizovací ceně do 40 tis. Kč a dlouhodobý nehmotný majetek v pořizovací ceně do 60 tis. Kč není vykazován v rozvaze a je účtován do nákladů v roce jeho pořízení.

V následující tabulce jsou uvedeny metody a doby odpisování podle skupin majetku:

Majetek	Metoda	Doba odpisování
Zřizovací výdaje	Lineární	4 roky

(c) Stanovení opravných položek a rezerv

Společnost tvoří opravné položky (s výjimkou opravné položky k nabytému majetku) netto způsobem, tj. do nákladů nebo výnosů se účtuje částka ve výši rozdílu stavu opravných položek na počátku a konci účetního období.

Pohledávky

Společnost stanoví opravné položky k pochybným pohledávkám na základě vlastní analýzy platební schopnosti svých zákazníků.

Účetní
závěrka 2002



(d) Přepočty cizích měn

Společnost používá pro přepočet cizích měn denní kurz ČNB. V průběhu roku se účtuje pouze o realizovaných kurzových ziscích a ztrátách.

Aktiva a pasiva v zahraniční měně jsou k rozvahovému dni přepočítávána podle oficiálního kurzu ČNB. Nerealizované kurzové zisky a ztráty jsou zachyceny v hospodářském výsledku.

Do roku 2001 byly nerealizované kurzové zisky a ztráty vykazovány v rozvaze a na nerealizované kurzové ztráty byla tvořena rezerva, pokud kurzová rizika nebyla zajištěna.

(e) Daň z příjmů

Daň z příjmů za dané období se skládá ze splatné daně a ze změny stavu v odložené dani. Splatná daň zahrnuje odhad daně vypočtený z daňového základu s použitím daňové sazby platné v běžném roce a veškeré doměrky a vratky za minulá období.

Odložená daň vychází z veškerých dočasných rozdílů mezi účetní a daňovou hodnotou aktiv a pasív s použitím očekávané daňové sazby platné pro následující období.

O odložené daňové pohledávce se účtuje pouze tehdy, je-li pravděpodobné, že bude v následujících účetních obdobích uplatněna.

3. ZMĚNA ÚČETNÍCH METOD A POSTUPŮ

S výjimkou použití přecenění aktiv a pasív na bázi očekávaných budoucích peněžních toků v souvislosti s likvidací společnosti (viz bod 2 (a)), nedošlo v roce 2002 k žádné změně účetních metod a postupů.

4. DLOUHODOBÝ MAJETEK

Dlouhodobý nehmotný majetek

	Zřizovací výdaje	Ocenitelná práva	Software	Celkem
Pořizovací cena				
Zůstatek k 1. 1. 2002	4 836	--	--	4 836
Přírůstky	--	--	--	--
Úbytky	--	--	--	--
Přeúčtování	--	--	--	--
Zůstatek k 31. 12. 2002	4 836	--	--	4 836
Oprávký				
Zůstatek k 1. 1. 2002	1 411	--	--	1 411
Odpisy	3 425	--	--	3 425
Oprávký k úbytkům	--	--	--	--
Přeúčtování	--	--	--	--
Zůstatek k 31. 12. 2002	4 836	--	--	4 836
Zůstatková hodnota 1. 1. 2002	3 425	--	--	3 425
Zůstatková hodnota 31. 12. 2002	--	--	--	--

Vzhledem k plánované likvidaci společnosti byl proveden jednorázový odpis zůstatkové hodnoty zřizovacích výdajů (po odečtení řádných odpisů za rok 2002) ve výši 2 216 tis. Kč do mimořádného hospodářského výsledku.



Účetní závěrka 2002

5. POHLEDÁVKY A ZÁVAZKY Z OBCHODNÍHO STYKU

(a) Krátkodobé obchodní pohledávky činí 114 tis. Kč (2001: 30 tis. Kč), ze kterých 6 tis. Kč (2001: 0 tis. Kč) představují pohledávky více než 180 dní po lhůtě splatnosti. Opravná položka k pochybným pohledávkám činí 6 tis. Kč (2001: 0 tis. Kč).

(b) Krátkodobé obchodní závazky činí 9 tis. Kč (2001: 19 488 129 tis. Kč). Všeobecně přijatým postupem společnosti je platit závazky jeden až dva měsíce po obdržení faktury, a tudíž neexistují takové, jejichž doba po splatnosti by byla více než 180 dní.

6. OPRAVNÉ POLOŽKY

	Opravná položka k pohledávkám	Ostatní opravné položky	Celkem
Zůstatek k 1. 1. 2002	--	--	--
Tvorba	6	--	6
Zúčtování	--	--	--
Zůstatek 31. 12. 2002	6	--	6

7. VLASTNÍ KAPITÁL

Přehled pohybů vlastního kapitálu

	Základní kapitál	Ztráta běžného období	Neuhrazená ztráta minulých let	Celkem
Zůstatek k 1. 1. 2002	27 000	-9 401	-788	16 811
Navýšení základního kapitálu	--	--	--	--
Převod neuhrazené ztráty min. období	--	9 401	-9 401	--
Ztráta za rok 2002	--	-5 456	--	-5 456
Zůstatek k 31. 12. 2002	27 000	-5 456	-10 189	11 355

8. ZAMĚŠTNANCI A VEDOUCÍ PRACOVNÍCI

Průměrný počet zaměstnanců a vedoucích pracovníků a osobní náklady včetně odměn členů statutárních orgánů za rok 2002 a 2001:

	Počet zaměstnanců	Mzdové náklady	Náklady na sociální zabezpečení	Sociální náklady
2002	21	1 646	448	71
2001	10	2 246	786	94



Údaje roku 2002 jsou za období leden – červen. Od 1. července 2002 společnost nemá žádné zaměstnance. Zvýšený počet zaměstnanců v roce 2002 byl způsoben vyšším počtem zaměstnanců na částečný úvazek ve srovnání s minulým obdobím.

9. INFORMACE O SPŘÍZNĚNÝCH OSOBÁCH

(a) Pohledávky a závazky z obchodního styku

V obchodních pohledávkách a závazcích, popsanych v bodu 4, jsou obsaženy i následující zůstatky účtů týkající se vztahů k podnikům ve skupině.

	Pohledávky k 31. 12.		Závazky k 31. 12.	
	2002	2001	2002	2001
ING Management Services, s.r.o.	60	--	9	36
ING Bank N.V.	7	--	--	--
Nationale-Nederlanden životní pojišťovna	18	--	--	--
Celkem	85	--	9	36

(b) Výnosy a náklady

	Výnosy k 31. 12.		Náklady k 31. 12.	
	2002	2001	2002	2001
ING Management Services, s.r.o.	--	--	1 616	1 170
ING Bank N.V.	5 947	--	--	--
Celkem	5 947	--	1 616	1 170

(c) Faktický koncern

Společnost nemá s jediným vlastníkem ING CONTINENTAL EUROPE HOLDINGS B.V. uzavřeno ovládací smlouvu. Zpráva o vzájemných vztazích bude součástí výroční zprávy.

10. DAŇ Z PŘÍJMŮ

(a) Splatná

Společnost vykázala v letech 2002 i 2001 daňovou ztrátu.



(d) Odložená

V souladu s účetními postupy uvedenými v bodě 2(d) společnost neúčtovala o odložených daňových pohledávkách vyplývajících z daňových ztrát minulých let v celkové výši 9 902 tis. Kč (2001: 837 tis. Kč).

11. ZÁVAZKY NEVYKÁZANÉ V ROZVAZE

Všechny závazky společnosti jsou vykázány v rozvaze.

12. SLOŽKY PENĚŽNÍCH PROSTŘEDKŮ (PRO ÚČELY CASH FLOW)

Pro účely sestavení přehledu o peněžních tocích jsou peněžní prostředky a peněžní ekvivalenty definovány tak, že zahrnují peníze v pokladně, peníze na cestě, peníze na bankovních účtech a další finanční aktiva, jejichž ocenění může být spolehlivě určeno a které mohou být snadno přeměněny v peněžní prostředky. Zůstatek peněžních prostředků je ke konci účetního období následující:

	Zůstatek k 31. 12.	
	2002	2001
Finanční majetek	11 808	33 059
Termínovaný vklad se splatností více než 3 měsíce po skončení roku	--	--
Obchodovatelné cenné papíry	--	--
Celkem	11 808	33 059

13. MIMOŘÁDNÝ HOSPODÁŘSKÝ VÝSLEDEK

Mimořádné náklady ve výši 2 217 tis. Kč zahrnují náklady vzniklé z titulu přecenění aktiv a pasiv na bázi očekávaných budoucích peněžních toků. Jejich přehled je obsažen v následující tabulce:

Náklady	v tis. Kč
Mimořádné odpisy majetku	2 216
Mimořádný odpis pohledávek	1
Celkem	2 217

14. VÝZNAMNÁ NÁSLEDNÁ UDÁLOST

Na základě rozhodnutí vlastníka společnosti vstoupila společnost k 1. lednu 2003 do likvidace. Likvidátorkami byly jmenovány Alena Votrubcová a Marcela Hrubošová. Tato skutečnost nebyla do dne sestavení účetní závěrky zapsána do obchodního rejstříku.



Účetní závěrka 2001

ROZVAHA V PLNÉM ROZSAHU K 31. PROSINCI 2001 (V TISÍCÍCH KČ)

Označ.	A K T I V A	řád.	Běžné účetní období			Min. účetní období
			Brutto	Korekce	Netto	Netto
a	b	c	1	2	3	4
	AKTIVA CELKEM (ř.02+03+28+55)	001	38 238	1 411	36 827	19 683
A.	Pohledávky za upsané vlastní jmění	002				
B.	Stálá aktiva (ř.04+12+22)	003	4 836	1 411	3 425	4 637
B.I.	Dlouhodobý nehmotný majetek (ř.05 až 11)	004	4 836	1 411	3 425	4 637
B.I.1.	Zřizovací výdaje	005	4 836	1 411	3 425	4 637
	2. Nehm.výsledky výzkumu a vývoje	006				
	3. Software	007				
	4. Ocenitelná práva	008				
	5. Jiný dlouhodobý nehmotný majetek	009				
	6. Nedokončený dlouhodobý nehmotný majetek	010				
	7. Poskytnuté zálohy na dlouhodobý nehmotný majetek	011				
B.II.	Dlouhodobý hmotný majetek (ř.13 až 21)	012				
B.II.1.	Pozemky	013				
	2. Stavby	014				
	3. Samostatné movité věci a soubory movitých věcí	015				
	4. Pěstitelské celky trvalých porostů	016				
	5. Základní stádo a tažná zvířata	017				
	6. Jiný dlouhodobý hmotný majetek	018				
	7. Nedokončený dlouhodobý nehmotný majetek	019				
	8. Poskytnuté zálohy na dlouhodobý hmotný majetek	020				
	9. Opravná položka k nabytému majetku	021				
B.III.	Dlouhodobý finanční majetek (ř.23 až 27)	022				



Účetní
závěrka 2001

**ROZVAHA V PLNÉM ROZSAHU
K 31. PROSINCI 2001 (V TISÍCÍCH KČ)**

Označ.	A K T I V A	řád.	Běžné účetní období			Min. účetní období
			Brutto	Korekce	Netto	Netto
a	b	c	1	2	3	4
B.III.1.	Podílové cenné papíry a vklady v podnicích s rozhodujícím vlivem	023				
2.	Podílové cenné papíry a vklady v podnicích s podstatným vlivem	024				
3.	Ostatní dlouhodobé cenné papíry a vklady	025				
4.	Půjčky podnikům ve skupině	026				
5.	Jiný dlouhodobý finanční majetek	027				
C.	Oběžná aktiva (ř.29+36+42+51)	028	33 089		33 089	15 030
C.I.	Zásoby (ř.30 až 35)	029				
C.I.1.	Materiál	030				
2.	Nedokončená výroba a polotovary	031				
3.	Výrobky	032				
4.	Zvířata	033				
5.	Zboží	034				
6.	Poskytnuté zálohy na zásoby	035				
C.II.	Dlouhodobé pohledávky (ř.37 až 41)	036				
C.II.1.	Pohledávky z obchodního styku	037				
2.	Pohledávky ke společníkům a sdružení	038				
3.	Pohledávky v podnicích s rozhodujícím vlivem	039				
4.	Pohledávky v podnicích s podstatným vlivem	040				
5.	Jiné pohledávky	041				
C.III.	Krátkodobé pohledávky (ř.43 až 50)	042	30		30	12
C.III.1.	Pohledávky z obchodního styku	043	30		30	12
2.	Pohledávky ke společníkům a sdružení	044				



Účetní
závěrka 2001

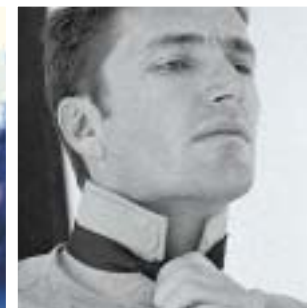
**ROZVAHA V PLNÉM ROZSAHU
K 31. PROSINCI 2001 (V TISÍCÍCH KČ)**

Označ.	A K T I V A	řád.	Běžné účetní období			Min. účetní období
			Brutto	Korekce	Netto	Netto
a	b	c	1	2	3	4
3.	Sociální zabezpečení	045				
4.	Stát - daňové pohledávky	046				
5.	Stát - odložená daňová pohledávka	047				
6.	Pohledávky v podnicích s rozhodujícím vlivem	048				
7.	Pohledávky v podnicích s podstatným vlivem	049				
8.	Jiné pohledávky	050				
C.IV.	Finanční majetek (ř. 52+53+54)	051	33 059		33 059	15 018
C.IV.1.	Peníze	052	20		20	2
2.	Účty v bankách	053	33 039		33 039	15 016
3.	Krátkodobý finanční majetek	054				
D.	Ostatní aktiva - přechodné účty aktiv (ř.56+60)	055	313		313	16
D.I.	Časové rozlišení (ř.57+58+59)	056	11		11	16
D.I.1.	Náklady příštích období	057	11		11	
2.	Příjmy příštích období	058				16
3.	Kursově rozdíly aktivní	059				
D.II.	Dohadné účty aktivní	060	302		302	
	Kontrolní číslo (ř.01 až 60)	999	152 650	5 644	147 006	78 732



ROZVAHA V PLNÉM ROZSAHU K 31. PROSINCI 2001 (V TISÍCÍCH KČ)

Označ. a	P A S Í V A b	řád. c	Běžné období 5	Minulé období 6
	PASÍVA CELKEM (ř.62+79+105)	061	36 827	19 683
A.	Vlastní kapitál (ř.63+66+71+75+78)	062	16 811	19 212
A.I.	Základní kapitál (ř.64+65)	063	27 000	20 000
A.I.1.	Základní kapitál	064	27 000	20 000
	2. Vlastní akcie a vlastní obchodní podíly	065		
A.II.	Kapitálové fondy (ř.67 až 70)	066		
A.II.1.	Emisní ažio	067		
	2. Ostatní kapitálové fondy	068		
	3. Oceňovací rozdíly z přecenění majetku	069		
		070		
A.III.	Fondy ze zisku (ř.72+73+74)	071		
A.III.1.	Zákonný rezervní fond	072		
	2. Nedělitelný fond	073		
	3. Statutární a ostatní fondy	074		
A.IV.	Hospodářský výsledek z minulých let (ř.76+77)	075	- 788	
A.IV.1.	Nerozdělený zisk minulých let	076		
	2. Neuhrazená ztráta minulých let	077	- 788	
A.V.	Hospodářský výsledek běžného účet. období (+/-) [ř.01-(+63+66+71+75+79+105)]	078	- 9 401	- 788
B.	Cizí zdroje (ř.80+84+91+101)	079	19 488	391
B.I.	Rezervy (ř.81+82+83)	080		
B.I.1.	Rezervy zákonné	081		



ROZVAHA V PLNÉM ROZSAHU K 31. PROSINCI 2001 (V TISÍCÍCH KČ)

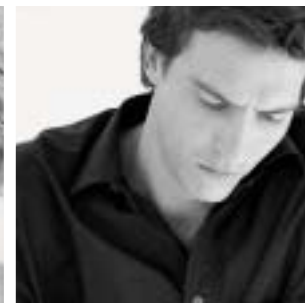
Označ. a	P A S Í V A b	řád. c	Běžné období 5	Minulé období 6
2.	Rezervy na kursové ztráty	082		
3.	Ostatní rezervy	083		
B.II.	Dlouhodobé závazky (ř.85 až 90)	084		
B.II.1.	Závazky k podnikům s rozhodujícím vlivem	085		
2.	Závazky k podnikům s podstatným vlivem	086		
3.	Dlouhodobé přijaté zálohy	087		
4.	Emitované dluhopisy	088		
5.	Dlouhodobé směnky k úhradě	089		
6.	Jiné dlouhodobé závazky	090		
B.III.	Krátkodobé závazky (ř.92 až 100)	091	19 488	391
B.III.1.	Závazky z obchodního styku	092	19 129	201
2.	Závazky ke společníkům a sdružení	093		
3.	Závazky k zaměstnancům	094	152	84
4.	Závazky ze sociálního zabezpečení	095	92	78
5.	Stát - daňové závazky a dotace	096	32	28
6.	Odložený daňový závazek	097		
7.	Závazky k podnikům s rozhodujícím vlivem	098		
8.	Závazky k podnikům s podstatným vlivem	099		
9.	Jiné závazky	100	83	
B.IV.	Bankovní úvěry a výpomoci (ř.102+103+104)	101		
B.IV.1.	Bankovní úvěry dlouhodobé	102		
2.	Běžné bankovní úvěry	103		



Účetní
závěrka 2001

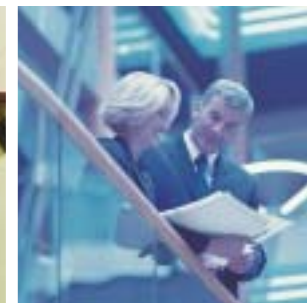
**ROZVAHA V PLNÉM ROZSAHU
K 31. PROSINCI 2001 (V TISÍCÍCH KČ)**

Označ. a	P A S Í V A b	řád. c	Běžné období 5	Minulé období 6
3.	Krátkodobé finanční výpomoci	104		
C.	Ostatní pasíva - přechodné účty pasív (ř.106+110)	105	528	80
C.I.	Časové rozlišení (ř.107+108+109)	106		80
C.I.1.	Výdaje příštích období	107		80
2.	Výnosy příštích období	108		
3.	Kurové rozdíly pasívní	109		
C.II.	Dohadné účty pasívní	110	528	
	Kontrolní číslo (ř.61 až 110)	999	156 181	79 520



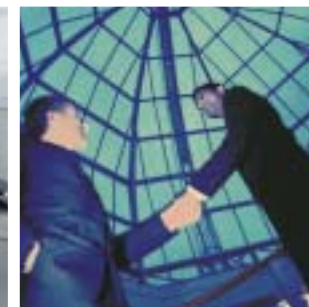
VÝKAZ ZISKU A ZTRÁTY V PLNÉM ROZSAHU K 31. PROSINCI 2001 (V TISÍCÍCH KČ)

Označ.	TEXT	číslo řádku	Skutečnost v účet. obd. sledovaném	obd. minulém
a	b	c	1	2
I.	Tržby za prodej zboží	01		
A.	Náklady vynaložené na prodané zboží	02		
+	Obchodní marže (ř.01-02)	03		
II.	Výkony (ř.05+06+07)	04	4 054	
II.1.	Tržby za prodej vlastních výrobků a služeb	05	4 054	
II.2.	Změna stavu vnitropodnikových zásob vlastní výroby	06		
II.3.	Aktivace	07		
B.	Výkonová spotřeba (ř.09+10)	08	9 180	529
B.1.	Spotřeba materiálu a energie	09	2 079	
B.2.	Služby	10	7 101	529
+	Přidaná hodnota (ř.03+04-08)	11	- 5 126	- 529
C.	Osobní náklady (ř.13 až 16)	12	3 126	226
C.1.	Mzdové náklady	13	2 246	163
C.2.	Odměny členům orgánů společnosti a družstva	14		
C.3.	Náklady na sociální zabezpečení	15	786	57
C.4.	Sociální náklady	16	94	6
D.	Daně a poplatky	17		
E.	Odpisy dlouhodobého nehmotného a hmotného majetku	18	1 210	202
III.	Tržby z prodeje dlouhodobého majetku a materiálu	19		
F.	Zůstatková cena prodaného dlouhodobého majetku a materiálu	20		
IV.	Zúčtování rezerv a časového rozlišení provozních výnosů	21		
G.	Tvorba rezerv a časového rozlišení provozních nákladů	22		



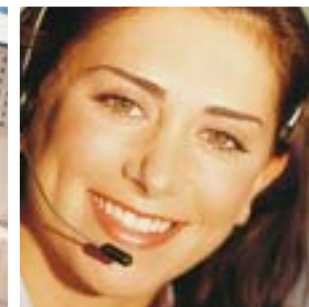
VÝKAZ ZISKU A ZTRÁTY V PLNÉM ROZSAHU K 31. PROSINCI 2001 (V TISÍCÍCH KČ)

Označ.	TEXT	číslo řádku	Skutečnost v účet. obd. sledovaném	obd. minulém
a	b	c	1	2
V.	Zúčtování opravných položek do provozních výnosů	23		
H.	Zúčtování opravných položek do provozních nákladů	24		
VI.	Ostatní provozní výnosy	25		
I.	Ostatní provozní náklady	26	151	
VII.	Převod provozních výnosů	27		
J.	Převod provozních nákladů	28		
*	Provozní hospodářský výsledek [ř.11-12-17-18+19-20+21-22+23-24+25-26+(-27)-(-28)]	29	- 9 613	- 957
VIII.	Tržby z prodeje cenných papírů a vkladů	30		
K.	Prodané cenné papíry a vklady	31		
IX.	Výnosy z dlouhodobého finančního majetku (ř.33+34+35)	32		
IX.1.	Výnosy z cenných papírů a vkladů v podnicích ve skupině	33		
IX.2.	Výnosy z ostatních dlouhodobých cenných papírů a vkladů	34		
IX.3.	Výnosy z ostatního dlouhodobého finančního majetku	35		
X.	Výnosy z krátkodobého finančního majetku	36		
XI.	Zúčtování rezerv do finančních výnosů	37		
L.	Tvorba rezerv na finanční náklady	38		
XII.	Zúčtování opravných položek do finančních výnosů	39		
M.	Zúčtování opravných položek do finančních nákladů	40		
XIII.	Výnosové úroky	41	252	176
N.	Nákladové úroky	42		
XIV.	Ostatní finanční výnosy	43		



VÝKAZ ZISKU A ZTRÁTY V PLNÉM ROZSAHU K 31. PROSINCI 2001 (V TISÍCÍCH KČ)

Označ.	TEXT	číslo řádku	Skutečnost v účet. obd. sledovaném	minulém
a	b	c	1	2
O.	Ostatní finanční náklady	44	48	7
XV.	Převod finančních výnosů	45		
P.	Převod finančních nákladů	46		
*	Hospodářský výsledek z finančních operací [ř.30-31+32+36+37-38+39-40+41-42+43-44+(-45)-(-46)]	47	204	169
R.	Daň z příjmů za běžnou činnost (ř.49+50)	48		
R.1.	-splatná	49		
R.2.	-odložená	50		
**	Hospodářský výsledek za běžnou činnost (ř.29+47-48)	52	- 9 409	- 788
XVI.	Mimořádné výnosy	53	8	
S.	Mimořádné náklady	54		
T.	Daň z příjmů z mimořádné činnosti (ř.56+57)	55		
T.1.	-splatná	56		
T.2.	-odložená	57		
*	Mimořádný hospodářský výsledek (ř.53-54-55)	58	8	
U.	Převod podílu na hospodářském výsledku společníkům (+/-)	59		
***	Hospodářský výsledek za účet.období (+/-) (ř.52+58-59)	60	- 9 401	- 788
	Hospodářský výsledek před zdaněním (+/-) (ř.29+47+53-54)	61	- 9 401	- 788
	Kontrolní číslo (ř.01 až 61)	99	- 8 349	- 1 786



PŘEHLED O PENĚŽNÍCH TOCÍCH K 31. PROSINCI 2001 (V TISÍCÍCH KČ)

	Běžné účetní období	Minulé účetní období
P. Stav peněžních prostředků a peněžních ekvivalentů na začátku účetního období	15 018	20 000
Peněžní toky z hlavní výdělečné činnosti		
Z: Účetní zisk nebo ztráta z provozní činnosti před zdaněním	- 9 613	- 957
A.1. Úpravy o nepeněžní operace	1 363	266
A.1.1. Odpisy stálých a oběžných aktiv	1 210	202
A.1.2. Změna stavu:	151	64
A.1.2.1. opravné položky k nabytému majetku		
A.1.2.2. rezerv		
A.1.2.3. časového rozlišení	151	64
A.1.3. Zisk(-) ztráta(+) z prodeje a úbytků stálých aktiv	2	
A*. Čistý peněžní tok z provozní činnosti před zdaněním, změnami provozního kapitálu a mimořádnými položkami	- 8 250	- 691
A.2. Změna potřeby pracovního kapitálu	19 079	379
A.2.1. Změna stavu pohledávek z provozní činnosti	- 18	- 12
A.2.2. Změna stavu krátkodobých závazků z provozní činnosti	19 097	391
A.2.3. Změna stavu zásob		
A.2.4. Změna stavu finančního majetku, který není zahrnut do peněžních prostředků	0	
A.** Čistý peněžní tok z provozní činnosti před finančními položkami, zdaněním a mimořádnými položkami	10 829	- 312
A.3. Zaplacené úroky s výjimkou kapitalizovaných úroků		
A.4. Přijaté úroky	204	169
A.5. Zaplacená daň z příjmů za běžnou činnost a doměrky daně za minulá období		
A.6. Příjmy a výdaje spojené s mimořádnými účetními případy	8	
A.7. Zisk(+) Ztráta(-) z prodeje cenných papírů a vkladů		



PŘEHLED O PENĚŽNÍCH TOCÍCH K 31. PROSINCI 2001 (V TISÍCÍCH KČ)

	Běžné účetní období	Minulé účetní období
A.*** Čistý peněžní tok z provozní činnosti	11 041	- 143
Peněžní toky z investiční činnosti		
B.1. Nabytí stálých aktiv	0	- 4 839
B.1.1. Nabytí hmotného investičního majetku		
B.1.2. Nabytí nehmotného investičního majetku		- 4 839
B.1.3. Nabytí finančních investic		
B.2. Příjmy z prodeje stálých aktiv		
B.2.1. Výnosy z prodeje hmotného a nehmotného investičního majetku		
B.3. Půjčky a úvěry spřízněným osobám		
B.*** Čistý peněžní tok vztahující se k investiční činnosti	0	-4 839
Peněžní toky z finančních činností		
C.1. Změna stavu dlouhodobých, popř. krátkodobých závazků		
C.2. Dopady změn vlastního jmění na peněžní prostředky	7 000	0
C.2.1. Zvýšení základního jmění, event. rezervního fondu	7 000	
C.2.2. Vyplacení podílu na vlastním jmění společníkům		
C.2.3. Peněžní dary a dotace do vlastního jmění a další vklady peněžních prostředků akcionářů		
C.2.4. Úhrada ztráty společníky		
C.2.5. Platby z fondů tvořených ze zisku		
C.2.6. Vyplacené dividendy nebo podíly na zisku včetně zaplacené srážkové daně		
C.3. Přijaté dividendy a podíly na zisku		
C.*** Čistý peněžní tok vztahující se k finanční činnosti	7 000	0
F. Čisté zvýšení, respektive snížení peněžních prostředků	18 041	-4 982
R. Stav peněžních prostředků a peněžních ekvivalentů na konci období	33 059	15 018



ING INTERINVEST, s.r.o.

**Příloha účetní závěrky
Rok končící 31. prosincem 2002 (v tisících Kč)**

1. CHARAKTERISTIKA A HLAVNÍ AKTIVITY

ZALOŽENÍ A CHARAKTERISTIKA SPOLEČNOSTI

ING INTERINVEST, s.r.o. („společnost“) byla zapsána do obchodního rejstříku 6. října 2000. Dne 15. září 2000 udělila Komise pro cenné papíry společnosti povolení k obchodování s cennými papíry v souladu s ustanovením § 45 odst. 1 zákona č. 591/1992 Sb. pod č.j.: 521/7969/00.

Společnost požádala Českou národní banku o poskytnutí devizové licence, která byla nezbytná k možnosti zahájení prodeje podílových fondů. Z důvodu novely zákona o cenných papírech č. 591/1992 Sb. ČNB tuto žádost pozastavila s tím, že počínaje lednem 2001 není tato licence již nutná. Společnost tedy zahájila svou hlavní činnost až v lednu 2001.

Předmětem činnosti společnosti je obchodování s cennými papíry dle licence udělené Komisí pro cenné papíry.

VLASTNÍCI SPOLEČNOSTI

Jediným vlastníkem společnosti je ING CONTINENTAL EUROPE HOLDINGS B.V., Nizozemské království.

Účetní
závěrka 2001



SÍDLO SPOLEČNOSTI DO 27. ČERVNA 2001

ING INTERINVEST, s.r.o.
Revoluční 1
Praha 1
Česká republika

SÍDLO SPOLEČNOSTI OD 27. ČERVNA 2001

ING INTERINVEST, s.r.o.
Nádražní 344/25
Praha 5
Česká republika

V průběhu listopadu 2000 přemístila společnost v rámci projektu integrace skupiny ING Group ČR své administrativní prostory do nové budovy Zlatý Anděl, Nádražní 25, Praha 5. Nové sídlo společnosti bylo zapsáno do obchodního rejstříku dne 27. června 2001.

ORGÁNY SPOLEČNOSTI K 31.12. 2001

Jednatel: ing. Milan Odehnal

V průběhu roku 2001 došlo k následující změně v osobě jednatele společnosti. Dne 15. listopadu 2001 byl jmenován jednatelem společnosti Ing. Milan Odehnal, který v této funkci nahradil RNDr. Zuzanu Kepkovou. Tato změna nebyla dosud zapsána do obchodního rejstříku. Společnost navenek zastupuje jednatel, který jedná jejím jménem.

ORGANIZAČNÍ STRUKTURA

Centrála společnosti v Praze zajišťuje správu kmene účastníků, administrativu jednotlivých smluv, řídicí a správní činnost.

2. ZÁSADNÍ ÚČETNÍ POSTUPY POUŽÍVANÉ SPOLEČNOSTÍ

(a) Hmotný a nehmotný dlouhodobý majetek

Hmotný a nehmotný dlouhodobý majetek je evidován v pořizovací ceně. Dlouhodobý hmotný majetek v pořizovací ceně do 40 tis. Kč a dlouhodobý nehmotný majetek v pořizovací ceně do 60 tis. Kč není vykazován v rozvaze a je účtován do nákladů v roce jejich pořízení.

V následující tabulce jsou uvedeny metody a doby odpisování podle skupin majetku:

Majetek	Metoda	Doba odpisování
Zřizovací výdaje	Lineární	4 roky

(b) Přepočty cizích měn

Společnost používá pro přepočet cizích měn denní kurz ČNB V průběhu roku se účtuje pouze o realizovaných kurzových ziscích a ztrátách.

Aktiva a pasiva v zahraniční měně jsou k rozvahovému dni přepočítávána podle oficiálního kurzu ČNB. Nerealizované kurzové zisky a ztráty se vykazují v rozvaze, na nerealizované kurzové ztráty se tvoří rezerva, pokud nejsou kurzová rizika kryta zajišťovacími instrumenty.



(c) Daň z příjmů

Daň z příjmů za dané období se skládá ze splatné daně a ze změny stavu v odložené dani. Splatná daň zahrnuje daň vypočtenou z daňového základu s použitím daňové sazby platné v běžném roce a veškeré doměrky a vratky za minulá období.

Odložená daň vychází z veškerých dočasných rozdílů mezi účetní a daňovou hodnotou aktiv a pasív s použitím očekávané daňové sazby platné pro následující období.

O odložené daňové pohledávce se účtuje pouze v případě, kdy neexistuje pochybnost o jejím dalším uplatnění v následujících účetních obdobích.

3. DLOUHODOBÝ MAJETEK

	Zřizovací výdaje	Celkem
Pořizovací cena		
Zůstatek k 1.1.2001	4 839	4 839
Přírůstky	--	--
Úbytky	-3	-3
Přeúčtování	--	--
Zůstatek k 31. 12. 2001	4 836	4 836
Oprávký		
Zůstatek k 1.1.2001	202	202
Odpisy	1 210	1 210
Oprávký k úbytkům	-1	-1
Přeúčtování	--	--
Zůstatek k 31. 12. 2001	1 411	1 411
Zůstatková hodnota 1. 1. 2001	4 637	4 637
Zůstatková hodnota 31. 12. 2001	3 425	3 425

4. POHLEDÁVKY A ZÁVAZKY Z OBCHODNÍHO STYKU

(a) Krátkodobé obchodní pohledávky činí 30 tis. Kč (2000: 12 tis. Kč). Společnost neeviduje žádné pohledávky více než 180 dní po lhůtě splatnosti.

(b) Krátkodobé obchodní závazky činí 19 488 tis. Kč (2000: 201 tis. Kč). Všeobecně přijatým postupem společnosti je platit závazky jeden až dva měsíce po obdržení faktury. Společnost neeviduje žádné závazky více než 180 dní po lhůtě splatnosti.

5. VLASTNÍ KAPITÁL

Přehled pohybů vlastního kapitálu

	Základní kapitál	Ztráta běžného období	Neuhrazená ztráta minulých let	Celkem
Zůstatek k 1. 1. 2001	20 000	-788	--	19 212
Navýšení základního kapitálu	7 000	--	--	7 000
Převod neuhrazené ztráty min. období	--	788	-788	--
Ztráta za rok 2001	--	-9 401	--	-9 401
Zůstatek 31. 12. 2001	27 000	-9 401	-788	16 811

Společnost se rozhodla navýšit základní kapitál o 7 000 tis. Kč. Rozhodnutí o navýšení bylo učiněno v souvislosti s novelou zákona o cenných papírech k 1. 1. 2001, § 46c odst. 1. Toto navýšení bylo zapsáno do obchodního rejstříku dne 3. října 2001 a bylo v plné výši splaceno.



6. ZAMĚŠTNANCI A VEDOUCÍ PRACOVNÍCI

Průměrný počet zaměstnanců a vedoucích pracovníků a osobní náklady za rok 2001:

	Počet zaměstnanců	Mzdové náklady	Náklady na soc. zab.	Sociální náklady
2001	10	2 246	786	94
2000	5	163	57	6

7. INFORMACE O SPŘÍZNĚNÝCH OSOBÁCH

K 31. prosinci 2001 společnost neeviduje k podnikům ve skupině žádné pohledávky z obchodních vztahů, společnost eviduje obchodní závazek vůči ING Management Services, s.r.o. ve výši 36 tis. Kč (2000: 201 tis. Kč).

8. VÝNOSY Z BĚŽNÉ ČINNOSTI

2001	Tuzemsko	Zahraničí	Celkem
Zprostředkování obchodu	3 518	377	3 895
Ostatní	159	0	159
Celkem	3 677	377	4 054

9. DAŇ Z PŘÍJMŮ

SPLATNÁ DAŇ

Společnost vykázala v roce 2001 daňovou ztrátu.

ODLOŽENÁ DAŇ

V souladu s účetními postupy uvedenými v bodě II.c), společnost neúčtovala o odložených daňových pohledávkách v celkové výši 837 tis. Kč vyplývajících z daňových ztrát minulých let.

10. SLOŽKY PENĚŽNÍCH PROSTŘEDKŮ (PRO ÚČELY CASH FLOW)

Pro účely sestavení přehledu o peněžních tocích jsou peněžní prostředky a peněžní ekvivalenty definovány tak, že zahrnují peníze v pokladně, peníze na cestě, peníze na bankovních účtech a další finanční aktiva, jejichž ocenění může být spolehlivě určeno a které mohou být snadno přeměněny v peněžní prostředky. Zůstatek peněžních prostředků je ke konci účetního období následující:

	Zůstatek k 31. 12. 2001	Zůstatek k 31. 12. 2000
Finanční majetek	33 059	15 018
Celkem	33 059	15 018

